

1808  
2008

200 Jahre  
amtliche Statistik in Bayern.

Bayerisches Landesamt für  
Statistik und Datenverarbeitung



Kennziffer  
F II 1 m  
11/08

## Statistische Berichte

# Baugenehmigungen in Bayern im November 2008

Herausgegeben im  
Januar 2009  
Bestellnummer:  
F21013 200811  
Einzelpreis:  
7,10 €



# Bestellen im Internet

## [www.statistik.bayern.de/veroeffentlichungen/webshop](http://www.statistik.bayern.de/veroeffentlichungen/webshop)

### **Kostenlos** (Informationelle Grundversorgung)

Alle Statistischen Berichte können im Webshop kostenlos als PDF-Datei heruntergeladen werden.

### **Kostenpflichtig**

Alle anderen Veröffentlichungen sind im Webshop kostenpflichtig.

Sie können dort sowohl als Datei (auch auf Datenträger) als auch als Druckausgabe bestellt werden. In diesen Fällen ist lediglich eine einmalige Anmeldung erforderlich.

### **Lieferung**

- per Download (bei kostenlosen Dateien)
- per E-Mail (als PDF-Datei oder -soweit verfügbar- als XLS-Datei)
- per Post (in Printform oder als CD-ROM bzw. DVD)

### Zeichenerklärung

0	mehr als nichts, aber weniger als die Hälfte der kleinsten in der Tabelle nachgewiesenen Einheit	( )	Nachweis unter dem Vorbehalt, dass der Zahlenwert erhebliche Fehler aufweisen kann
-	nichts vorhanden oder keine Veränderung	p	vorläufiges Ergebnis
/	keine Angabe, da Zahl nicht sicher genug	r	berichtigtes Ergebnis
·	Zahlenwert unbekannt, geheimzuhalten oder nicht rechenbar	s	geschätztes Ergebnis
...	Angabe fällt später an	D	Durchschnitt
x	Tabellenfach gesperrt, da Aussage nicht sinnvoll	△	entspricht

### **Auf- und Abrundungen**

Im Allgemeinen ist ohne Rücksicht auf die Endsummen auf- bzw. abgerundet worden. Deshalb können sich bei der Summierung von Einzelangaben geringfügige Abweichungen zu den ausgewiesenen Endsummen ergeben. Bei der Aufgliederung der Gesamtheit in Prozent kann die Summe der Einzelwerte wegen Rundens vom Wert 100 % abweichen. Eine Abstimmung auf 100 % erfolgt im Allgemeinen nicht.

### Impressum

Verleger, Herausgeber und Druck Bayerisches Landesamt für Statistik und Datenverarbeitung  
Neuhauser Straße 8, 80331 München  
Briefanschrift: 80288 München

Bestellungen Telefon 089 2119-205  
Telefax 089 2119-457  
E-Mail [vertrieb@statistik.bayern.de](mailto:vertrieb@statistik.bayern.de)  
Internet [www.statistik.bayern.de](http://www.statistik.bayern.de)

© Bayerisches Landesamt für Statistik und Datenverarbeitung, München 2009

Alle Veröffentlichungen oder Daten sind Werke im Sinne § 2 Urheberrechtsgesetz. Die Verwendung, Vervielfältigung und/oder Verbreitung von Veröffentlichungen oder Daten gleich welchen Mediums (Print, Datenträger, Datei etc.) – auch auszugsweise – ist nur mit Quellenangabe gestattet. Sie bedarf der vorherigen Genehmigung bei Nutzung für gewerbliche Zwecke, bei entgeltlicher Verbreitung oder bei Weitergabe an Dritte sowie bei Weiterverbreitung über elektronische Systeme und/oder Datenträger. Sofern in den Produkten auf das Vorhandensein von Copyrightrechten Dritter hingewiesen wird, sind die in deren Produkten ausgewiesenen Copyrightbestimmungen zu wahren. Alle übrigen Rechte bleiben vorbehalten.

# Inhaltsübersicht

	Seite
<b>Erläuterungen</b>	3
<b>Grafiken</b>	
1. Genehmigte Wohnungen in Bayern seit Januar 2001.....	4
2. Genehmigte Wohnungen in den Regierungsbezirken in Bayern von Januar bis November 2008.....	4
3. Genehmigte neue Nichtwohngebäude in Bayern von Januar bis November 2008.....	4
4. Genehmigte Wohnungen in den kreisfreien Städten und Landkreisen in Bayern von Januar bis November 2008.....	5
5. Genehmigte Wohnungen in neuen Wohngebäuden je 1 000 Einwohner in Bayern von Januar bis November 2008.....	5
6. Veranschlagte Baukosten je m <sup>2</sup> Wohn- bzw. Nutzfläche in Bayern von Januar bis November 2003 und 2008.....	5
<b>Tabellen</b>	
1. Baugenehmigungen in Bayern seit 1980.....	6
2. Baugenehmigungen in Bayern seit 2004 nach Monaten.....	7
3. Baugenehmigungen für Wohn- und Nichtwohngebäude in Bayern im November 2008 nach Gebäudearten und Bauherren.....	8
4. Baugenehmigungen für Wohn- und Nichtwohngebäude in Bayern im November 2008 nach Kreisen.....	10
4a. Baugenehmigungen für Wohn- und Nichtwohngebäude in Bayern von Januar bis November 2008 nach Kreisen.....	18
5. Baugenehmigungen für neue Wohn- und Nichtwohngebäude im Fertigteilbau in Bayern im November 2008 nach Gebäudearten und Bauherren.....	22
6. Genehmigungsverfahren im Wohnbau in Bayern im November 2008 nach Regierungsbezirken, Gebäudearten und Privaten Haushalten als Bauherren.....	23
7. Baugenehmigungen für neue Wohn- und Nichtwohngebäude in Bayern im November 2008 nach Gebäudearten und dem überwiegend verwendeten Baustoff.....	24
8. Baugenehmigungen für neue Wohn- und Nichtwohngebäude in Bayern im November 2008 nach Gebäudearten und der überwiegenden Beheizung.....	25
9. Baugenehmigungen für neue Wohn- und Nichtwohngebäude in Bayern im November 2008 nach Gebäudearten und der überwiegend verwendeten Heizenergie.....	25

## Erläuterungen

Die Statistiken der Bautätigkeit im Hochbau sind angeordnet durch das Gesetz über die Statistik der Bautätigkeit im Hochbau und die Fortschreibung des Wohnungsbestandes (Hochbaustatistikgesetz - HBauStatG) vom 5. Mai 1998 (BGBl I S. 869), geändert durch Artikel 4 des Gesetzes vom 22. August 2006 (BGBl I S. 1970) in Verbindung mit dem Gesetz über die Statistik für Bundeszwecke (Bundesstatistikgesetz - BStatG) vom 22. Januar 1987 (BGBl I S. 462, 565), zuletzt geändert durch Artikel 3 des Gesetzes vom 7. September 2007 (BGBl I S. 2246). Die Hochbaustatistik erstreckt sich auf genehmigungs- oder zustimmungsbedürftige, sowie kenntnisgabe- oder anzeigepflichtige oder einem Genehmigungsverfahren unterliegende Baumaßnahmen, bei denen Wohnraum oder sonstiger Nutzraum geschaffen oder verändert wird.

Gebäude, die im Gebiet eines gültigen Bebauungsplanes gebaut werden sollen, bedürfen gemäß Artikel 58 der Bayerischen Bauordnung (BayBO) keiner Genehmigung. Für sie gilt das **Genehmigungsfreistellungsverfahren**.

In den Ergebnissen der Baugenehmigungsstatistik (Tabellen 1 bis 9) sind auch Bauvorhaben nachgewiesen, die seit 1. Juni 1994 aufgrund der neuen Bauordnung im Rahmen von Genehmigungsfreistellungsverfahren durchgeführt werden. Ergebnisse über diese Bauvorhaben sind in Tabelle 6 gesondert aufgeführt.

### Methodische Hinweise

Die monatliche Berichterstattung über Baugenehmigungen basiert auf den von den Bauaufsichtsbehörden abgegebenen Meldungen, die nicht immer zeitgerecht übermittelt werden. Die Ergebnisse berücksichtigen daher nur diejenigen Objekte, von denen im Berichtszeitraum die Baugenehmigung übersandt wurde. Hieraus können sich Unterschiede zum tatsächlichen Baugeschehen in den einzelnen Monaten ergeben. Bei der Interpretation der Ergebnisse des vorliegenden Monatsberichts sollte deshalb ihr vorläufiger Charakter berücksichtigt werden.

Abweichungen in den Summen erklären sich aus dem Runden der Einzelwerte oder aus Korrekturen zur Jahresaufbereitung (eingearbeitete Tektoren). Diese Korrekturen können nur in der Jahressumme und nicht in den einzelnen Monaten bzw. Vierteljahren ausgewiesen werden.

Baumaßnahmen an bestehenden Gebäuden können zur Verringerung der Anzahl der Wohnungen, Wohnräume bzw. der Wohn- oder Nutzfläche führen. Dadurch können in den Tabellen auch negative Werte stehen.

### Ausgewählte Begriffe

**Erhebungseinheit** ist das Gebäude bzw. die Baumaßnahme. Im Nichtwohnbau werden Bagatellbauten - mit Ausnahme von Gebäuden mit Wohnraum - bis zu einem Volumen von 350 m<sup>3</sup> Rauminhalt oder 18 000 € veranschlagte Kosten des Bauwerks nicht erfasst. Unter Errichtung neuer Gebäude werden Neu- und Wiederaufbauten verstanden. Als Wiederaufbau gilt der Aufbau zerstörter oder abgerissener Gebäude ab Oberkante des noch vorhandenen Kellerschosses. Baumaßnahmen an bestehenden Gebäuden sind bauliche Veränderungen an bestehenden Gebäuden durch Umbau-, Ausbau-, Erweiterungs- oder Wiederherstellungsmaßnahmen.

Als **Gebäude** gelten nach der Systematik der Bauwerke selbständig benutzbare, überdachte Bauwerke, die auf Dauer errichtet sind und von Menschen betreten werden können. Sie dienen dem Schutz von Menschen, Tieren oder Sachen. Dabei kommt es auf die Umschließung durch Wände nicht an. Gebäude in diesem Sinne sind auch selbständig benutzbare, unterirdische Bauwerke. Unterkünfte, wie z.B. Baracken, Gartenlauben, Behelfsheime u. dgl., die nur für begrenzte Dauer errichtet oder von geringem Wohnwert sind, werden - ebenso wie behelfsmäßige Nichtwohnbauten und freistehende selbständige Konstruktionen - nicht zu den Gebäuden gerechnet.

Ein Bauwerk gilt als **Fertigteilebau**, wenn geschosshohe oder raumbreite tragende Fertigteile für Außen- oder Innenwände verwendet werden. Dazu zählen auch Gebäude, bei denen nur der überwiegende Teil der tragenden Konstruktion (gemessen am Rauminhalt) aus Fertigteilen besteht.

**Überwiegend verwendeter Baustoff** ist derjenige, der bei der Erstellung der tragenden Konstruktion des Gebäudes überwiegend Verwendung findet.

Als **Kosten des Bauwerks** werden die zum Zeitpunkt der Baugenehmigung veranschlagten Kosten der Baukonstruktion (einschl. Erdarbeiten), die Kosten der Installation, deren betriebstechnische Anlagen und die Kosten für betriebliche Einbauten sowie für besondere Bauausführungen erfasst. Sie schließen die Umsatzsteuer ein.

**Nichtwohngebäude** sind Gebäude, die überwiegend für Nichtwohnzwecke (gemessen an der Gesamtnutzfläche) bestimmt sind.

Als **Nutzfläche** (ohne Wohnfläche) gilt entsprechend DIN 277 derjenige Teil der Netto-Grundfläche (ohne Wohnfläche), der der Zweckbestimmung und Nutzung des Bauwerks dient. Zur Nutzfläche gehören nicht die Konstruktions-, Funktions- und Verkehrsflächen.

Der **Rauminhalt** von Bauwerken ist entsprechend DIN 277 das von den äußeren Begrenzungsflächen eines Gebäudes eingeschlossene Volumen, d.h. das Produkt aus der überbauten Fläche und der anzusetzenden Höhe.

Die **Wohnfläche** von Wohnungen (entsprechend der 11. Berechnungsverordnung) ist die Summe der anrechenbaren Grundflächen der Räume, die ausschließlich zu einer Wohnung gehören.

**Wohngebäude** sind Gebäude, die mindestens zur Hälfte (gemessen an der Gesamtnutzfläche) Wohnzwecken dienen. Ferien-, Sommer- und Wochenendhäuser mit einer Mindestgröße von 50 m<sup>2</sup> Wohnfläche rechnen ebenfalls dazu.

Ein **Einzelhaus** ist ein einzelnes, freistehendes Wohngebäude. Es kann auch aus mehreren Gebäudeteilen bestehen. Ein Einzelhaus kann ein Ein-, Zwei- oder Mehrfamilienhaus sein. Ein **Doppelhaus** besteht aus zwei Wand an Wand gebauten Wohngebäuden, die durch massive und vom Keller bis zum Dach reichende Wände (Brandmauer) getrennt sind. Diese Gebäude können Ein-, Zwei- oder Mehrfamilienhäuser sein. Doppelhaushälften werden als separate Gebäude nachgewiesen.

Ein **gereihtes Haus** ist ein Wohngebäude, das mit mindestens zwei anderen Wohngebäuden gleichen Typs (Ein-, Zwei- oder Mehrfamilienhaus) aneinander gebaut ist. Die einzelnen Gebäude können auch seitlich oder in der Höhe versetzt sein. Entscheidend für die Zuordnung "gereihtes Haus" (Reihenhaus) ist die Begrenzung dieser Gebäude durch die Baugrundstücke, d.h. eine Gebäudeteilseite muss unmittelbar auf der Grundstücksgrenze liegen. Bei Gebäuden ohne separaten Garagenteil bilden die Gebäudegrenzen beidseitig die Grundstücksgrenzen. Die Reiheneckhäuser, die in vielen Fällen auf größeren Grundstücksanteilen errichtet wurden, werden ebenfalls zu den gereihten Häusern gerechnet.

**Wohnheime** sind Wohngebäude, in denen bestimmte Personengruppen gemeinschaftlich wohnen. Sie dienen primär dem Wohnen, können sowohl "Wohnungen" als auch "sonstige Wohneinheiten" enthalten und besitzen Gemeinschaftseinrichtungen (Gemeinschaftsverpflegung, Gemeinschaftsräume usw.).

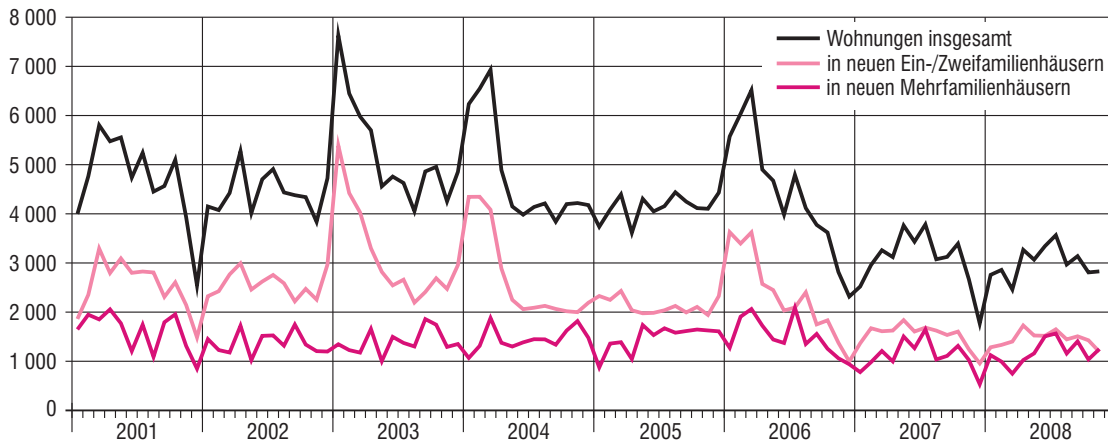
Die **Wohneinheiten** werden in **Wohnungen** und in **sonstige Wohneinheiten** unterschieden. Eine **Wohnung** besteht aus einem oder mehreren Räumen, die die Führung eines Haushalts ermöglichen, darunter stets eine Küche oder ein Raum mit fest installierter Kochgelegenheit. Eine Wohnung hat grundsätzlich einen eigenen abschließbaren Zugang unmittelbar vom Freien, von einem Treppenhaus oder einem Vorraum, ferner Wasserversorgung, Abguss und Toilette, die auch außerhalb des Wohnungsabschlusses liegen können.

**Eigentumswohnungen** sind Wohnungen, an denen durch Eintragung im Wohnungsgrundbuch Sondereigentum nach den Vorschriften des Wohnungseigentumsgesetzes begründet worden ist oder durch Vormerkung begründet werden soll. Sie kommen nur in Gebäuden vor, in denen ausschließlich Sondereigentum an Wohnungen (Wohnungseigentum) und - soweit vorhanden - an nicht zu Wohnzwecken dienenden Räumen (Teileigentum) besteht.

**Sonstige Wohneinheiten** sind alle übrigen Wohneinheiten ohne Küche oder Kochnische. Zu ihnen zählen vor allem einzelne oder zusammenhängende Räume in Wohnheimen für die ständige wohnliche Unterbringung der Heimbewohner.

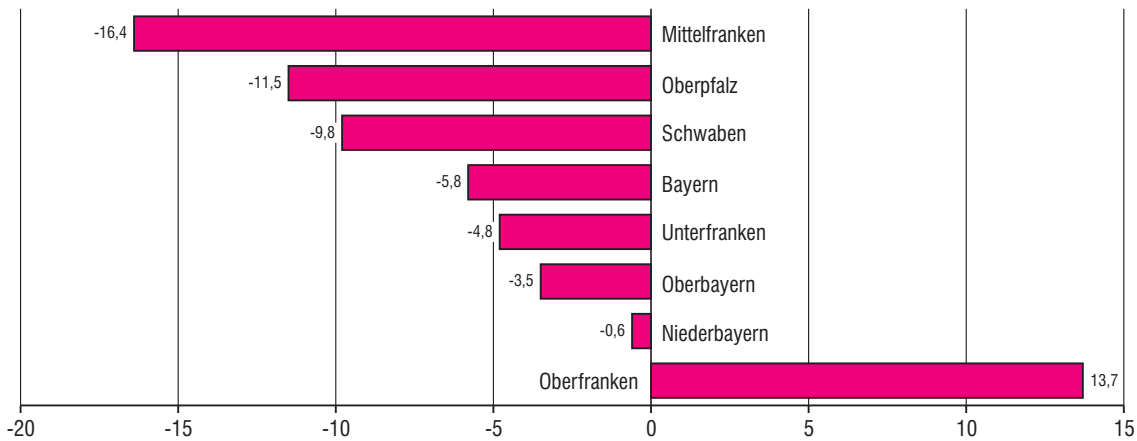
Zu den **Wohnräumen** zählen alle Zimmer (Wohn- und Schlafräume mit 6 oder mehr m<sup>2</sup> Wohnfläche) und Küchen. Nicht als Zimmer gelten Nebenräume wie Abstellräume, Speisekammern, Flure, Badezimmer und Toiletten.

### 1. Genehmigte Wohnungen in Bayern seit Januar 2001



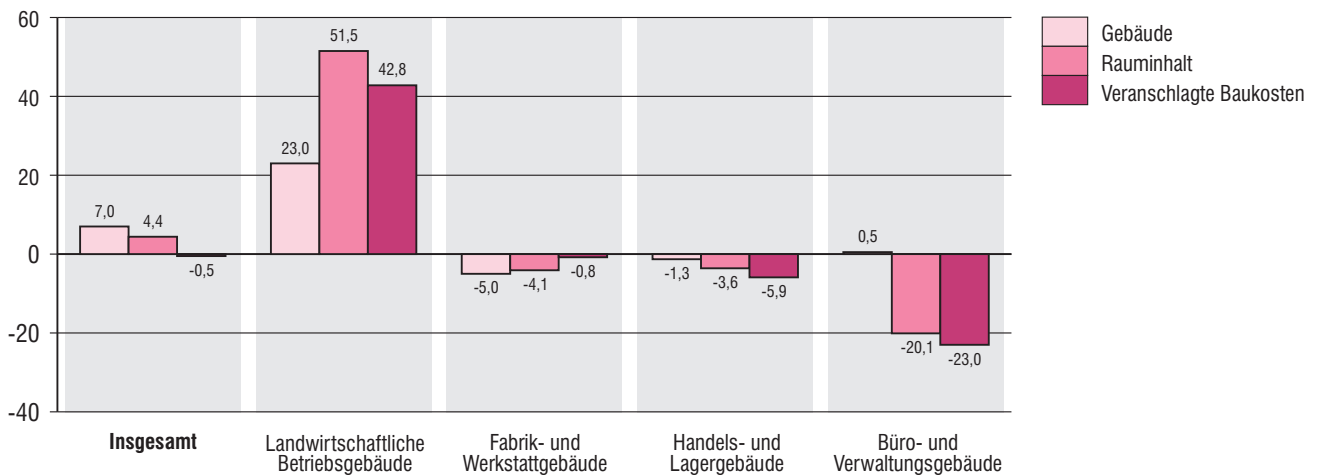
### 2. Genehmigte Wohnungen in den Regierungsbezirken in Bayern von Januar bis November 2008

Veränderung gegenüber dem Vergleichszeitraum des Vorjahres in Prozent



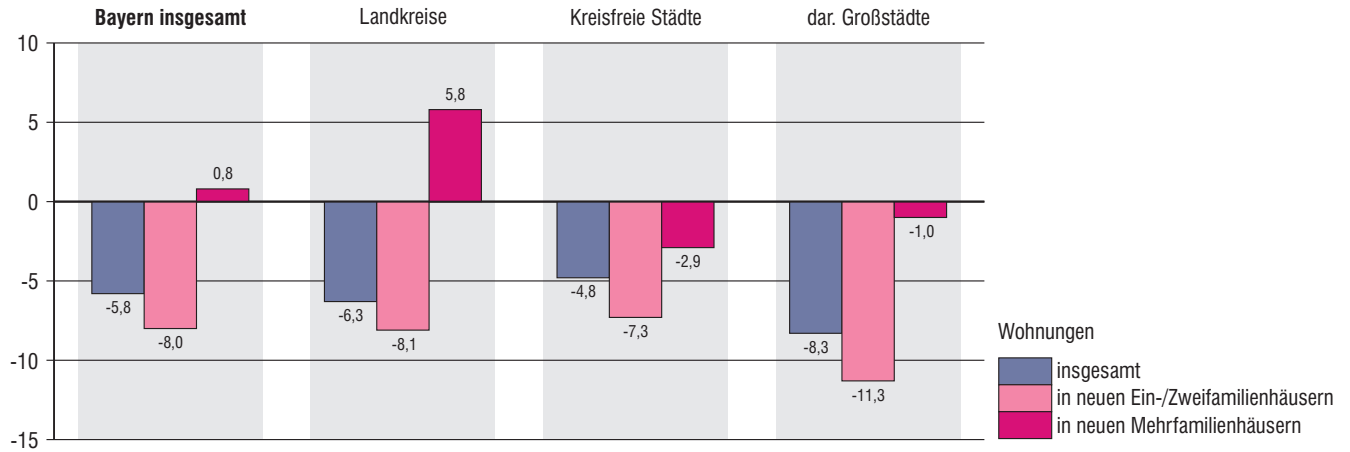
### 3. Genehmigte neue Nichtwohngebäude in Bayern von Januar bis November 2008

Veränderung gegenüber dem Vergleichszeitraum des Vorjahres in Prozent

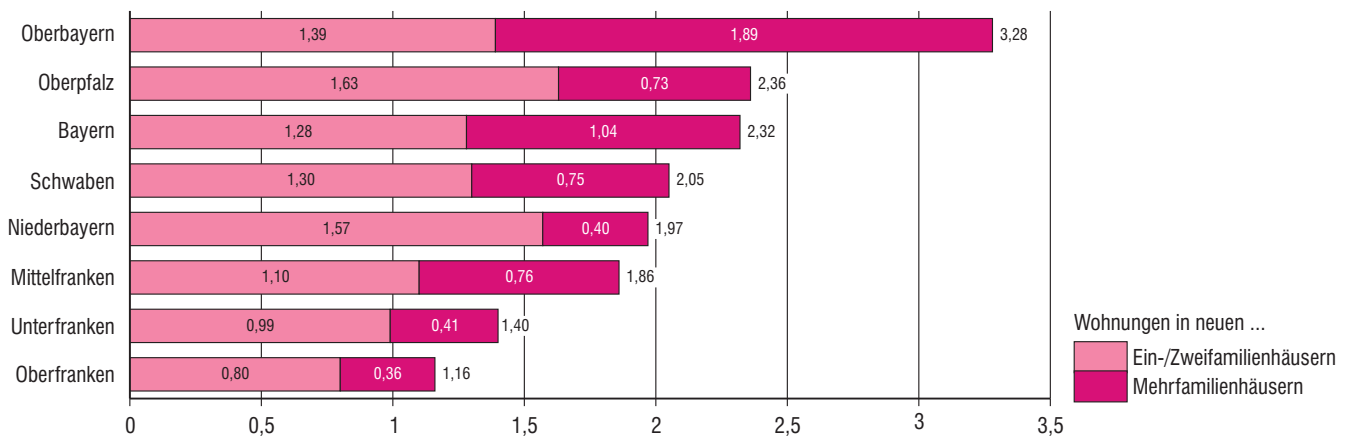


#### 4. Genehmigte Wohnungen in den kreisfreien Städten und Landkreisen in Bayern von Januar bis November 2008

Veränderung gegenüber dem Vergleichszeitraum des Vorjahres in Prozent



#### 5. Genehmigte Wohnungen in neuen Wohngebäuden je 1 000 Einwohner in Bayern von Januar bis November 2008



#### 6. Veranschlagte Baukosten je m<sup>2</sup> Wohn- bzw. Nutzfläche in Bayern von Januar bis November 2003 und 2008



## 1. Baugenehmigungen in Bayern seit 1980

Berichtszeitraum	Errichtung neuer Gebäude								Wohnungen ins- gesamt <sup>3)</sup>
	Wohnbau <sup>1)</sup>				Nichtwohnbau				
	Gebäude	Rauminhalt	Wohnungen	Veranschlagte Kosten der Bauwerke <sup>2)</sup>	Gebäude	Rauminhalt	Nutzfläche	Veranschlagte Kosten der Bauwerke <sup>2)</sup>	
	Anzahl	1 000 m <sup>3</sup>	Anzahl	1 000 EUR	Anzahl	1 000 m <sup>3</sup>	100 m <sup>2</sup>	1 000 EUR	
1980 .....	42 566	50 413	73 417	6 827 827	11 360	42 724	72 524	3 799 500	78 718
1981 .....	37 272	46 050	70 107	6 772 884	10 417	35 868	60 322	3 441 718	75 876
1982 .....	31 503	40 525	64 146	6 405 406	10 028	36 050	61 071	3 855 039	70 241
1983 .....	37 764	48 904	81 866	8 100 298	12 113	40 092	68 836	4 079 289	88 555
1984 .....	31 008	39 885	68 817	6 792 378	9 556	34 241	55 451	3 381 131	74 460
1985 .....	27 221	33 478	55 421	5 783 277	9 902	35 130	57 959	3 708 322	61 026
1986 .....	27 710	31 981	49 556	5 553 623	9 981	39 286	64 529	4 276 282	54 466
1987 .....	27 342	31 461	46 778	5 520 504	10 368	39 422	63 623	4 058 230	51 004
1988 .....	29 932	34 521	51 349	6 154 538	11 163	41 147	67 438	4 637 392	56 256
1989 .....	31 595	38 472	59 472	6 986 363	11 383	43 889	72 318	4 894 633	65 475
1990 .....	35 952	46 716	76 581	8 763 791	12 004	45 546	74 233	5 376 050	86 316
1991 .....	34 552	46 538	77 999	9 177 417	12 176	52 237	83 570	6 439 827	87 792
1992 .....	39 058	55 413	95 884	11 693 365	11 953	47 214	78 490	6 510 591	107 204
1993 .....	43 469	62 914	110 080	14 051 106	12 003	44 873	72 831	6 528 672	122 865
1994 .....	44 728	65 642	115 754	15 328 241	11 517	46 375	76 397	7 026 881	127 598
1995 .....	35 042	48 876	81 871	11 637 840	11 142	48 228	75 253	7 255 566	92 272
1996 .....	35 931	45 740	69 308	10 962 664	10 663	41 931	65 730	5 585 679	78 654
1997 .....	35 772	43 890	64 297	10 272 471	11 169	42 014	66 835	5 378 766	73 567
1998 .....	40 148	47 558	68 745	10 980 529	12 192	49 462	78 080	5 919 860	78 359
1999 .....	39 168	45 674	65 840	10 572 695	10 477	51 434	80 688	6 270 203	74 777
2000 .....	33 124	38 461	55 372	8 983 497	10 187	46 184	75 709	5 753 671	63 163
2001 .....	29 609	34 578	49 588	8 109 415	9 072	50 103	80 871	6 643 446	56 161
2002 .....	30 040	33 948	47 256	8 079 298	8 308	44 977	69 385	6 152 051	53 225
2003 .....	36 130	40 918	54 673	9 627 081	7 898	40 503	62 357	4 632 453	62 645
2004 .....	31 255	35 901	50 189	8 518 789	7 803	36 761	56 717	4 293 700	57 721
2005 .....	25 510	29 839	43 254	7 160 738	7 375	35 516	54 602	4 168 851	49 712
2006 .....	27 896	32 427	46 188	7 820 357	8 561	42 457	66 278	4 915 995	53 057
2007 .....	18 537	21 752	31 771	5 345 086	8 019	48 907	72 068	5 376 179	36 859
2008 .....									
2001 1. Vj. ....	7 355	8 892	12 939	2 077 392	2 213	12 067	19 138	1 630 501	14 554
2. Vj. ....	8 429	9 704	13 720	2 277 037	2 573	12 827	20 422	1 595 367	15 767
3. Vj. ....	7 670	8 934	12 576	2 086 670	2 359	14 101	22 680	1 940 629	14 265
4. Vj. ....	6 155	7 048	10 353	1 668 316	1 927	11 109	18 631	1 476 949	11 575
2002 1. Vj. ....	7 306	8 363	11 374	1 987 223	1 936	10 395	16 277	1 422 613	12 648
2. Vj. ....	7 830	8 884	12 335	2 102 642	2 462	11 501	18 042	1 349 758	13 995
3. Vj. ....	7 427	8 439	12 152	2 031 545	2 213	10 412	16 527	1 383 901	13 724
4. Vj. ....	7 459	8 288	11 440	1 965 930	1 699	12 686	18 497	1 993 792	12 902
2003 1. Vj. ....	12 953	14 281	17 586	3 339 471	1 550	9 824	15 742	1 117 509	20 058
2. Vj. ....	8 289	9 511	12 817	2 250 932	2 231	11 548	17 802	1 426 653	15 016
3. Vj. ....	7 114	8 297	11 795	1 961 094	2 238	11 081	16 043	1 131 829	13 542
4. Vj. ....	7 780	8 843	12 505	2 079 389	1 879	8 049	12 743	943 567	14 064
2004 1. Vj. ....	11 896	13 252	17 036	3 105 265	1 821	9 183	14 277	1 212 960	19 711
2. Vj. ....	6 925	8 152	11 307	1 937 079	2 214	9 804	14 615	970 490	13 013
3. Vj. ....	6 181	7 234	10 513	1 733 556	2 095	9 288	14 469	1 066 702	12 191
4. Vj. ....	6 252	7 263	11 338	1 742 487	1 674	8 492	13 170	1 045 209	12 805
2005 1. Vj. ....	6 860	7 874	10 630	1 873 569	1 465	7 586	11 696	1 070 058	12 218
2. Vj. ....	6 015	7 115	10 311	1 710 441	2 179	9 303	14 784	1 013 383	11 970
3. Vj. ....	6 198	7 330	11 025	1 773 107	2 056	9 687	14 724	1 076 498	12 843
4. Vj. ....	6 435	7 508	11 259	1 801 094	1 677	8 912	13 409	1 010 079	12 652
2006 1. Vj. ....	10 415	11 850	15 891	2 812 240	1 649	8 708	13 886	1 142 080	18 128
2. Vj. ....	6 912	8 112	11 595	1 952 061	2 591	10 990	17 832	1 241 731	13 560
3. Vj. ....	6 318	7 413	11 242	1 821 857	2 394	12 401	18 586	1 407 056	12 683
4. Vj. ....	4 251	5 059	7 460	1 235 998	1 927	10 344	15 948	1 125 891	8 753
2007 1. Vj. ....	4 662	5 349	7 618	1 274 174	1 641	9 052	13 664	1 010 421	8 735
2. Vj. ....	5 110	6 014	8 834	1 488 377	2 296	13 434	20 917	1 464 264	10 314
3. Vj. ....	4 891	5 816	8 638	1 437 279	2 265	13 773	19 471	1 440 363	9 983
4. Vj. ....	3 873	4 566	6 677	1 143 510	1 818	12 630	18 015	1 462 480	7 830
2008 1. Vj. ....	4 043	4 894	6 883	1 217 971	1 809	11 004	15 242	1 101 097	8 077
2. Vj. ....	4 795	5 898	8 463	1 485 897	2 630	14 386	20 743	1 398 321	9 678
3. Vj. ....	4 633	5 765	8 731	1 470 519	2 301	13 919	20 837	1 441 689	9 673
4. Vj. ....									

<sup>1)</sup> Einschl. Wohnheime. - <sup>2)</sup> Im Vergleich zu früheren Veröffentlichungen feststellbare Abweichungen im Ergebnismittelwert resultieren aus einer nachträglichen maschinellen Umsetzung der gemeldeten DM-Beträge in Euro-Werte in den Einzeldatensätzen. - <sup>3)</sup> In Wohn- und Nichtwohngebäuden einschl. Baumaßnahmen an bestehenden Gebäuden.

## 2. Baugenehmigungen in Bayern seit 2004 nach Monaten

Berichtszeitraum	Errichtung neuer Gebäude								Wohnungen ins- gesamt <sup>3)</sup>
	Wohnbau <sup>1)</sup>				Nichtwohnbau				
	Gebäude	Rauminhalt	Wohnungen	Veranschlagte Kosten der Bauwerke <sup>2)</sup>	Gebäude	Rauminhalt	Nutzfläche	Veranschlagte Kosten der Bauwerke <sup>2)</sup>	
	Anzahl	1 000 m <sup>3</sup>	Anzahl	1 000 EUR	Anzahl	1 000 m <sup>3</sup>	100 m <sup>2</sup>	1 000 EUR	
2004 Januar .....	4 039	4 269	5 413	988 517	432	3 255	4 889	447 423	6 234
Februar .....	4 033	4 461	5 660	1 043 728	576	2 413	3 879	331 084	6 546
März .....	3 824	4 522	5 963	1 072 960	813	3 515	5 509	434 453	6 931
April .....	2 732	3 179	4 264	755 373	720	3 183	4 655	302 041	4 891
Mai .....	2 225	2 620	3 597	618 831	703	3 414	5 074	320 483	4 139
Juni .....	1 968	2 354	3 445	562 751	791	3 207	4 886	347 958	3 982
Juli .....	2 072	2 430	3 538	577 933	764	3 321	5 166	370 669	4 139
August .....	2 092	2 446	3 573	589 052	696	2 868	4 357	329 228	4 212
September ...	2 017	2 358	3 402	566 571	635	3 099	4 946	366 805	3 840
Oktober .....	2 030	2 428	3 643	579 158	641	2 772	4 402	331 634	4 198
November ....	2 023	2 368	3 817	568 880	553	2 747	4 501	342 716	4 219
Dezember ....	2 199	2 467	3 668	594 060	480	2 973	4 267	370 859	4 178
2005 Januar .....	2 269	2 469	3 202	579 357	338	1 493	2 361	169 366	3 737
Februar .....	2 203	2 616	3 609	629 494	438	2 245	3 740	299 488	4 085
März .....	2 388	2 789	3 819	664 690	689	3 847	5 595	601 204	4 396
April .....	2 019	2 313	3 081	553 438	630	2 842	4 337	311 502	3 614
Mai .....	1 990	2 418	3 713	582 981	793	3 587	5 686	401 345	4 306
Juni .....	2 006	2 385	3 518	574 113	756	2 873	4 761	300 523	4 050
Juli .....	2 043	2 459	3 709	590 457	688	2 810	4 289	283 322	4 156
August .....	2 135	2 533	3 707	620 132	706	3 466	5 210	364 394	4 439
September ...	2 020	2 338	3 609	562 440	662	3 412	5 225	428 782	4 248
Oktober .....	2 148	2 493	3 752	603 329	617	2 902	4 610	327 064	4 116
November ....	1 964	2 339	3 569	565 840	547	2 981	4 659	355 939	4 103
Dezember ....	2 323	2 676	3 937	631 675	513	3 029	4 140	327 073	4 432
2006 Januar .....	3 525	3 796	4 901	892 573	405	1 754	2 826	214 061	5 575
Februar .....	3 326	3 846	5 302	916 036	492	2 951	4 906	390 442	6 035
März .....	3 564	4 208	5 686	1 003 478	752	4 004	6 153	537 577	6 516
April .....	2 510	3 006	4 298	717 890	791	3 882	6 527	425 544	4 900
Mai .....	2 387	2 786	3 892	668 790	953	3 824	6 130	454 889	4 675
Juni .....	2 015	2 320	3 405	565 381	847	3 285	5 175	361 298	3 985
Juli .....	2 120	2 635	4 182	647 767	841	4 472	6 776	495 304	4 792
August .....	2 399	2 629	3 754	649 618	799	4 477	6 476	493 692	4 116
September ...	1 799	2 148	3 306	524 472	754	3 453	5 334	418 060	3 775
Oktober .....	1 828	2 115	3 088	513 744	776	3 939	6 446	463 221	3 620
November ....	1 391	1 675	2 438	412 335	668	3 778	5 447	396 533	2 816
Dezember ....	1 032	1 269	1 934	309 919	483	2 630	4 058	266 287	2 317
2007 Januar .....	1 376	1 541	2 144	357 105	469	3 148	4 760	344 743	2 520
Februar .....	1 683	1 869	2 654	441 371	512	2 470	3 863	294 000	2 958
März .....	1 603	1 939	2 820	475 708	660	3 423	5 040	371 678	3 259
April .....	1 625	1 866	2 623	455 500	678	4 504	7 113	528 156	3 120
Mai .....	1 810	2 171	3 341	540 052	841	5 160	7 492	519 702	3 763
Juni .....	1 675	1 977	2 872	492 742	777	3 770	6 312	416 406	3 433
Juli .....	1 710	2 118	3 333	524 055	819	4 827	6 895	553 389	3 784
August .....	1 636	1 870	2 661	463 526	734	4 561	6 364	474 595	3 075
September ...	1 545	1 828	2 644	449 698	712	4 383	6 208	411 811	3 124
Oktober .....	1 651	1 960	2 917	491 200	784	5 071	7 576	636 986	3 393
November ....	1 277	1 527	2 270	387 047	585	4 415	6 076	505 791	2 668
Dezember ....	945	1 078	1 490	265 322	449	3 143	4 363	319 703	1 769
2008 Januar .....	1 335	1 617	2 408	404 079	523	3 132	4 475	315 277	2 758
Februar .....	1 348	1 641	2 326	409 991	621	4 312	5 673	374 468	2 859
März .....	1 360	1 636	2 149	403 943	665	3 560	5 094	411 352	2 460
April .....	1 711	2 049	2 753	507 674	904	5 439	7 957	539 944	3 268
Mai .....	1 511	1 871	2 684	481 789	854	4 193	6 188	409 023	3 067
Juni .....	1 573	1 978	3 026	496 454	872	4 757	6 598	449 234	3 343
Juli .....	1 657	2 068	3 215	529 221	822	5 114	7 154	519 891	3 565
August .....	1 465	1 848	2 603	464 503	726	4 442	6 507	480 347	2 968
September ...	1 511	1 850	2 913	476 795	752	4 361	7 175	441 236	3 139
Oktober .....	1 432	1 732	2 464	443 175	753	3 933	6 366	399 285	2 808
November ....	1 230	1 616	2 443	420 280	608	4 494	6 743	691 757	2 829

<sup>1)</sup> Einschl. Wohnheime. - <sup>2)</sup> Im Vergleich zu früheren Veröffentlichungen feststellbare Abweichungen im Ergebnismittelwert resultieren aus einer nachträglichen maschinellen Umsetzung der gemeldeten DM-Beträge in Euro-Werte in den Einzeldatensätzen. - <sup>3)</sup> In Wohn- und Nichtwohngebäuden einschl. Baumaßnahmen an bestehenden Gebäuden.



## 3. Baugenehmigungen für Wohn- und Nichtwohngebäude

Lfd. Nr.	Gebäudeart Bauherr	Errichtung neuer				
		Gebäude	Rauminhalt	Nutzfläche	Wohnungen	
					insgesamt	Wohnfläche
Anzahl	1 000 m³	100 m²	Anzahl	100 m²		
<b>Wohnbau</b>						
	Wohngebäude mit					
1	einer Wohnung .....	988	897	417	988	1 499
2	zwei Wohnungen .....	103	142	62	206	239
3	drei oder mehr Wohnungen .....	139	578	163	1 249	1 036
4	darunter Wohnheime .....	3	34	35	-	-
<b>5</b>	<b>Wohngebäude insgesamt .....</b>	<b>1 230</b>	<b>1 616</b>	<b>642</b>	<b>2 443</b>	<b>2 773</b>
6	darunter Wohngebäude mit Eigentumswohnungen .....	84	366	67	835	717
	Von den Wohngebäuden entfielen auf:					
7	Öffentliche Bauherren .....	1	5	-	12	9
8	Unternehmen .....	336	662	211	1 271	1 162
9	davon Wohnungsunternehmen .....	305	615	190	1 234	1 107
10	Immobilienfonds .....	-	-	-	-	-
11	sonstige Unternehmen .....	31	47	21	37	55
12	Private Haushalte .....	893	949	431	1 160	1 602
13	Organisationen ohne Erwerbszweck .....	-	-	-	-	-
<b>Nichtwohnbau</b>						
14	Anstaltsgebäude .....	9	147	321	-	-
15	Büro- und Verwaltungsgebäude .....	30	489	839	4	6
16	Landwirtschaftliche Betriebsgebäude .....	198	664	1 016	4	7
17	Nichtlandwirtschaftliche Betriebsgebäude .....	332	2 568	3 784	11	13
18	darunter Fabrik- und Werkstattgebäude .....	72	975	1 161	2	3
19	Handels- und Lagergebäude .....	154	1 180	1 499	8	10
20	Hotels und Gaststätten .....	15	126	237	1	0
21	Sonstige Nichtwohngebäude .....	39	626	782	4	5
<b>22</b>	<b>Nichtwohngebäude insgesamt .....</b>	<b>608</b>	<b>4 494</b>	<b>6 743</b>	<b>23</b>	<b>31</b>
	Von den Nichtwohngebäuden entfielen auf:					
23	Öffentliche Bauherren .....	49	712	940	-	-
24	Unternehmen .....	452	3 557	5 394	18	24
25	davon Land- und Forstwirtschaft, Tierhaltung, Fischerei .....	202	639	989	4	7
26	Produzierendes Gewerbe .....	96	1 407	1 615	1	1
27	Handel, Kreditinstitute und Versicherungs- gewerbe, Dienstleistungen, Verkehr und Nachrichtenübermittlung .....	154	1 511	2 790	13	16
28	Private Haushalte .....	95	143	241	5	7
29	Organisationen ohne Erwerbszweck .....	12	83	168	-	-

<sup>1)</sup> Einschl. Küchen und Wohnräume in sonstigen Wohneinheiten.

## in Bayern im November 2008 nach Gebäudearten und Bauherren

Gebäude		Alle Baumaßnahmen						Lfd. Nr.
Wohnräume <sup>1)</sup>	Veranschlagte Kosten der Bauwerke	Gebäude/ Baumaßnahmen	Nutzfläche	Wohnungen		Wohnräume <sup>1)</sup>	Veranschlagte Kosten der Bauwerke	
				insgesamt	Wohnfläche			
Anzahl	1 000 €	Anzahl	100 m <sup>2</sup>	Anzahl	100 m <sup>2</sup>	Anzahl	1 000 €	
<b>Wohnbau</b>								
6 059	232 678	X	X	X	X	X	X	1
1 029	36 193	X	X	X	X	X	X	2
4 496	151 409	X	X	X	X	X	X	3
224	10 770	5	35	- 4	3	234	11 146	4
<b>11 584</b>	<b>420 280</b>	<b>1 787</b>	<b>613</b>	<b>2 698</b>	<b>3 100</b>	<b>12 802</b>	<b>472 332</b>	<b>5</b>
2 915	96 159	135	51	878	756	3 031	102 704	6
32	2 030	6	- 5	20	19	68	3 774	7
5 121	169 655	401	188	1 344	1 226	5 362	178 337	8
4 823	157 387	351	178	1 280	1 143	4 953	163 355	9
-	-	1	- 2	2	2	7	38	10
298	12 268	49	12	62	81	402	14 944	11
6 431	248 595	1 377	430	1 333	1 854	7 368	289 648	12
-	-	3	-	1	1	4	573	13
<b>Nichtwohnbau</b>								
-	46 851	17	327	5	3	14	47 896	14
18	101 343	58	885	- 5	- 3	- 32	113 013	15
24	40 585	236	1 095	6	9	32	43 302	16
52	242 672	490	4 074	125	35	177	274 477	17
7	81 118	112	1 234	5	5	19	89 977	18
43	77 155	229	1 670	115	27	145	90 196	19
2	32 762	40	271	6	4	17	41 006	20
21	260 306	85	854	-	0	3	303 250	21
<b>115</b>	<b>691 757</b>	<b>886</b>	<b>7 235</b>	<b>131</b>	<b>44</b>	<b>194</b>	<b>781 938</b>	<b>22</b>
-	275 518	89	1 005	- 3	- 3	- 15	317 739	23
96	380 196	618	5 747	120	38	189	417 291	24
24	35 401	243	1 068	3	7	21	38 125	25
3	82 360	144	1 720	3	2	10	96 727	26
69	262 435	231	2 960	114	29	158	282 439	27
19	12 273	145	288	15	9	23	18 767	28
-	23 770	34	195	- 1	- 1	- 3	28 141	29

## 4. Baugenehmigungen für Wohn- und Nichtwohngebäude

Schl.- Nr.	Gebiet	Errichtung neuer Wohngebäude									
		insgesamt <sup>1)</sup>					darunter mit 1 oder 2 Wohnungen				
		Gebäude	Raum- inhalt	Woh- nungen	Wohn- fläche	Veran- schlagte Kosten	Gebäude	Raum- inhalt	Woh- nungen	Wohn- fläche	Veran- schlagte Kosten
		Anzahl	1 000 m <sup>3</sup>	Anzahl	100 m <sup>2</sup>	1 000 €	Anzahl	1 000 m <sup>3</sup>	Anzahl	100 m <sup>2</sup>	1 000 €
<b>Zusammenstellung nach Regierungsbezirken</b>											
1	Oberbayern .....	535	775	1 312	1 394	211 846	451	433	494	713	115 822
2	Niederbayern .....	123	120	134	198	28 343	123	120	134	198	28 343
3	Oberpfalz .....	100	165	277	257	36 008	82	83	90	131	19 380
4	Oberfranken .....	39	39	50	66	9 686	38	35	40	59	8 760
5	Mittelfranken .....	149	206	268	328	52 777	131	114	139	204	28 802
6	Unterfranken .....	85	86	114	154	22 921	81	78	98	138	20 542
7	Schwaben .....	199	225	288	377	58 699	185	175	199	294	47 222
	<b>Bayern</b>	<b>1 230</b>	<b>1 616</b>	<b>2 443</b>	<b>2 773</b>	<b>420 280</b>	<b>1 091</b>	<b>1 038</b>	<b>1 194</b>	<b>1 737</b>	<b>268 871</b>
	Kreisfreie Städte .....	363	655	1 226	1 170	170 776	263	223	287	401	58 501
	dar. Großstädte <sup>2)</sup> .....	288	538	1 086	999	139 922	196	160	207	289	42 498
	Landkreise .....	867	961	1 217	1 603	249 504	828	815	907	1 337	210 370
<b>Regierungsbezirk Oberbayern</b>											
<b>Kreisfreie Städte</b>											
161	Ingolstadt .....	16	14	19	25	3 205	15	12	15	21	2 740
162	München .....	168	333	717	649	93 529	109	87	116	155	24 351
163	Rosenheim .....	4	9	19	24	2 281	3	3	5	5	645
	<b>Zusammen</b>	<b>188</b>	<b>355</b>	<b>755</b>	<b>698</b>	<b>99 015</b>	<b>127</b>	<b>101</b>	<b>136</b>	<b>181</b>	<b>27 736</b>
<b>Landkreise</b>											
171	Altötting .....	4	3	5	6	.	4	3	5	6	.
172	Berchtesgadener Land .....	12	14	15	20	3 554	12	14	15	20	3 554
173	Bad Tölz-Wolfratshausen .....	15	18	26	29	5 326	13	12	14	20	3 651
174	Dachau .....	14	17	14	25	4 668	14	17	14	25	4 668
175	Ebersberg .....	5	5	6	9	1 365	5	5	6	9	1 365
176	Eichstätt .....	17	18	18	26	4 514	17	18	18	26	4 514
177	Erding .....	14	20	34	38	5 129	13	12	13	20	3 036
178	Freising .....	16	24	34	41	6 623	12	13	13	21	3 279
179	Fürstenfeldbruck .....	75	68	106	120	18 448	70	56	73	95	15 188
180	Garmisch-Partenkirchen .....	1	2	2	2	.	1	2	2	2	.
181	Landsberg am Lech .....	30	25	34	41	6 214	29	24	29	38	5 764
182	Miesbach .....	16	46	84	83	13 220	12	17	15	27	4 831
183	Mühldorf a. Inn .....	8	9	10	15	1 579	8	9	10	15	1 579
184	München .....	26	36	41	56	11 327	25	31	29	47	9 297
185	Neuburg-Schrobenhausen .....	10	11	12	16	2 385	10	11	12	16	2 385
186	Pfaffenhofen a.d. Ilm .....	14	16	19	27	3 662	13	14	14	22	3 003
187	Rosenheim .....	24	29	30	45	7 449	23	28	27	43	7 215
188	Starnberg .....	20	26	28	45	7 726	18	22	21	37	6 535
189	Traunstein .....	8	8	9	12	2 389	8	8	9	12	2 389
190	Weilheim-Schongau .....	18	24	30	40	6 010	17	18	19	29	4 590
	<b>Zusammen</b>	<b>347</b>	<b>419</b>	<b>557</b>	<b>696</b>	<b>112 831</b>	<b>324</b>	<b>332</b>	<b>358</b>	<b>532</b>	<b>88 086</b>
1	<b>Oberbayern .....</b>	<b>535</b>	<b>775</b>	<b>1 312</b>	<b>1 394</b>	<b>211 846</b>	<b>451</b>	<b>433</b>	<b>494</b>	<b>713</b>	<b>115 822</b>

<sup>1)</sup> Einschl. Wohnheime. - <sup>2)</sup> München, Nürnberg, Augsburg, Würzburg, Regensburg, Ingolstadt, Fürth, Erlangen.

## in Bayern im November 2008 nach Kreisen

noch: Errichtung neuer Wohngebäude		Errichtung neuer Nichtwohngebäude					Alle Baumaßnahmen						Schl.-Nr.
darunter mit Eigentumswohnungen		Gebäude	Rauminhalt	Nutzfläche	Wohnungen	Veranschlagte Kosten	Gebäude/Baumaßnahmen	Nutzfläche	Wohnungen	darunter im Freistellungsverfahren	Wohnfläche	Veranschlagte Kosten	
Gebäude	Wohnungen												
Anzahl		1 000 m³	100 m²	Anzahl	1 000 €	Anzahl	100 m²	Anzahl		100 m²	1 000 €		

## Zusammenstellung nach Regierungsbezirken

60	630	183	1 804	3 056	5	272 996	975	3 331	1 418	276	1 513	512 064	1
-	-	92	237	359	5	19 067	310	462	163	36	239	56 998	2
7	65	61	310	464	2	29 427	235	734	299	23	284	87 265	3
-	-	48	173	263	1	13 483	161	335	77	5	94	40 176	4
8	68	58	668	804	2	49 345	330	978	297	31	374	131 656	5
-	-	59	781	1 038	1	261 359	228	1 119	135	22	183	308 037	6
9	72	107	521	757	7	46 080	434	889	440	46	457	118 074	7
<b>84</b>	<b>835</b>	<b>608</b>	<b>4 494</b>	<b>6 743</b>	<b>23</b>	<b>691 757</b>	<b>2 673</b>	<b>7 848</b>	<b>2 829</b>	<b>439</b>	<b>3 143</b>	<b>1 254 270</b>	
69	664	113	2 110	3 285	4	473 658	703	3 560	1 289	123	1 261	695 031	
65	625	91	1 875	2 841	2	435 313	553	2 984	1 130	111	1 068	601 673	
15	171	495	2 384	3 457	19	218 099	1 970	4 288	1 540	316	1 883	559 239	

## Regierungsbezirk Oberbayern

-	-	3	61	121	-	.	29	130	29	-	27	19 663	161
50	508	50	690	1 443	1	153 550	290	1 454	731	101	679	252 573	162
1	14	2	63	177	-	.	8	177	19	-	24	16 479	163
<b>51</b>	<b>522</b>	<b>55</b>	<b>815</b>	<b>1 742</b>	<b>1</b>	<b>183 050</b>	<b>327</b>	<b>1 761</b>	<b>779</b>	<b>101</b>	<b>730</b>	<b>288 715</b>	
-	-	4	19	30	-	3 337	14	36	5	2	6	5 007	171
-	-	2	2	3	-	.	19	9	16	4	20	4 996	172
1	8	7	23	37	-	1 904	33	52	31	5	34	9 553	173
-	-	4	20	27	-	960	20	40	15	3	25	6 178	174
-	-	1	2	4	-	.	10	5	9	2	12	.	175
-	-	8	14	24	-	1 209	41	36	22	9	33	6 915	176
1	21	8	23	33	-	2 302	27	39	40	7	43	8 276	177
-	-	3	299	272	-	16 479	25	288	34	1	42	24 545	178
1	5	11	107	158	1	18 503	102	189	111	69	126	37 818	179
-	-	-	-	-	-	-	1	2	2	-	2	.	180
-	-	4	22	27	1	963	42	39	38	23	45	8 309	181
3	54	4	16	22	-	1 218	27	53	89	3	85	14 852	182
-	-	13	150	179	-	5 844	30	183	12	2	21	8 325	183
-	-	7	56	141	-	13 000	48	178	42	6	60	26 767	184
-	-	8	18	28	-	1 262	22	35	15	6	19	4 136	185
1	5	10	21	36	-	5 840	30	37	28	7	36	10 242	186
-	-	14	31	58	1	3 377	55	84	40	8	55	13 498	187
1	4	2	13	23	-	.	36	37	30	-	49	10 424	188
-	-	9	20	33	1	2 271	34	31	29	-	28	6 081	189
1	11	9	135	179	-	8 460	32	196	31	18	43	15 129	190
<b>9</b>	<b>108</b>	<b>128</b>	<b>989</b>	<b>1 315</b>	<b>4</b>	<b>89 946</b>	<b>648</b>	<b>1 570</b>	<b>639</b>	<b>175</b>	<b>783</b>	<b>223 349</b>	
<b>60</b>	<b>630</b>	<b>183</b>	<b>1 804</b>	<b>3 056</b>	<b>5</b>	<b>272 996</b>	<b>975</b>	<b>3 331</b>	<b>1 418</b>	<b>276</b>	<b>1 513</b>	<b>512 064</b>	<b>1</b>

## Noch: 4. Baugenehmigungen für Wohn- und Nichtwohngebäude

Schl.- Nr.	Gebiet	Errichtung neuer Wohngebäude									
		insgesamt <sup>1)</sup>					darunter mit 1 oder 2 Wohnungen				
		Gebäude	Raum- inhalt	Woh- nungen	Wohn- fläche	Veran- schlagte Kosten	Gebäude	Raum- inhalt	Woh- nungen	Wohn- fläche	Veran- schlagte Kosten
		Anzahl	1 000 m <sup>3</sup>	Anzahl	100 m <sup>2</sup>	1 000 €	Anzahl	1 000 m <sup>3</sup>	Anzahl	100 m <sup>2</sup>	1 000 €
<b>Regierungsbezirk Niederbayern</b>											
<b>Kreisfreie Städte</b>											
261	Landshut .....	18	14	19	24	3 682	18	14	19	24	3 682
262	Passau .....	1	1	1	1	.	1	1	1	1	.
263	Straubing .....	4	4	4	6	.	4	4	4	6	.
	<b>Zusammen</b>	<b>23</b>	<b>19</b>	<b>24</b>	<b>31</b>	<b>5 053</b>	<b>23</b>	<b>19</b>	<b>24</b>	<b>31</b>	<b>5 053</b>
<b>Landkreise</b>											
271	Deggendorf .....	29	28	33	53	6 849	29	28	33	53	6 849
272	Freyung-Grafenau .....	4	3	4	5	721	4	3	4	5	721
273	Kelheim .....	10	9	10	16	2 076	10	9	10	16	2 076
274	Landshut .....	21	21	24	33	4 791	21	21	24	33	4 791
275	Passau .....	16	18	17	27	4 003	16	18	17	27	4 003
276	Regen .....	1	1	1	2	.	1	1	1	2	.
277	Rottal-Inn .....	6	6	7	10	1 367	6	6	7	10	1 367
278	Straubing-Bogen .....	3	4	3	6	.	3	4	3	6	.
279	Dingolfing-Landau .....	10	11	11	16	2 404	10	11	11	16	2 404
	<b>Zusammen</b>	<b>100</b>	<b>101</b>	<b>110</b>	<b>167</b>	<b>23 290</b>	<b>100</b>	<b>101</b>	<b>110</b>	<b>167</b>	<b>23 290</b>
2	<b>Niederbayern .....</b>	<b>123</b>	<b>120</b>	<b>134</b>	<b>198</b>	<b>28 343</b>	<b>123</b>	<b>120</b>	<b>134</b>	<b>198</b>	<b>28 343</b>
<b>Regierungsbezirk Oberpfalz</b>											
<b>Kreisfreie Städte</b>											
361	Amberg .....	2	4	9	9	.	1	1	1	1	.
362	Regensburg .....	20	71	153	101	14 277	6	6	6	10	1 506
363	Weiden i.d.Opf. ....	5	11	17	19	.	4	4	4	7	.
	<b>Zusammen</b>	<b>27</b>	<b>86</b>	<b>179</b>	<b>129</b>	<b>17 642</b>	<b>11</b>	<b>11</b>	<b>11</b>	<b>18</b>	<b>2 676</b>
<b>Landkreise</b>											
371	Amberg-Weizsach .....	2	2	2	3	.	2	2	2	3	.
372	Cham .....	14	18	16	25	3 872	14	18	16	25	3 872
373	Neumarkt i.d.Opf. ....	13	14	14	22	3 405	13	14	14	22	3 405
374	Neustadt a.d.Waldnaab .....	8	8	10	14	1 664	8	8	10	14	1 664
375	Regensburg .....	23	24	38	41	5 389	22	21	25	32	4 724
376	Schwandorf .....	10	12	15	19	3 064	9	9	9	14	2 067
377	Tirschenreuth .....	3	2	3	4	.	3	2	3	4	.
	<b>Zusammen</b>	<b>73</b>	<b>79</b>	<b>98</b>	<b>128</b>	<b>18 366</b>	<b>71</b>	<b>73</b>	<b>79</b>	<b>114</b>	<b>16 704</b>
3	<b>Oberpfalz .....</b>	<b>100</b>	<b>165</b>	<b>277</b>	<b>257</b>	<b>36 008</b>	<b>82</b>	<b>83</b>	<b>90</b>	<b>131</b>	<b>19 380</b>

<sup>1)</sup> Einschl. Wohnheime.

## in Bayern im November 2008 nach Kreisen

noch: Errichtung neuer Wohngebäude		Errichtung neuer Nichtwohngebäude					Alle Baumaßnahmen						Schl.-Nr.
darunter mit Eigentumswohnungen		Gebäude	Rauminhalt	Nutzfläche	Wohnungen	Veranschlagte Kosten	Gebäude/Baumaßnahmen	Nutzfläche	Wohnungen	darunter im Freistellungsverfahren	Wohnfläche	Veranschlagte Kosten	
Gebäude	Wohnungen												
Anzahl		1 000 m³	100 m²	Anzahl	1 000 €	Anzahl	100 m²	Anzahl	100 m²	1 000 €			
<b>Regierungsbezirk Niederbayern</b>													
-	-	1	6	11	2	.	24	17	28	2	32	5 922	261
-	-	3	8	12	-	.	9	10	3	-	5	1 151	262
-	-	-	-	-	-	-	10	10	5	1	7	1 656	263
-	-	<b>4</b>	<b>13</b>	<b>23</b>	<b>2</b>	<b>2 135</b>	<b>43</b>	<b>37</b>	<b>36</b>	<b>3</b>	<b>44</b>	<b>8 729</b>	
-	-	14	39	60	1	2 616	53	76	35	9	55	10 231	271
-	-	6	10	15	-	558	13	18	7	2	6	1 526	272
-	-	6	13	23	-	870	20	33	11	1	18	4 504	273
-	-	4	12	22	-	3 095	25	33	24	5	33	7 886	274
-	-	12	70	90	-	5 054	41	106	21	8	35	10 636	275
-	-	7	6	11	-	491	13	15	2	-	3	1 063	276
-	-	26	46	76	1	2 938	62	92	14	1	17	6 584	277
-	-	5	8	13	-	375	17	18	-	-	10	2 151	278
-	-	8	20	26	1	935	23	33	13	7	17	3 688	279
-	-	<b>88</b>	<b>224</b>	<b>336</b>	<b>3</b>	<b>16 932</b>	<b>267</b>	<b>425</b>	<b>127</b>	<b>33</b>	<b>195</b>	<b>48 269</b>	
-	-	<b>92</b>	<b>237</b>	<b>359</b>	<b>5</b>	<b>19 067</b>	<b>310</b>	<b>462</b>	<b>163</b>	<b>36</b>	<b>239</b>	<b>56 998</b>	<b>2</b>
<b>Regierungsbezirk Oberpfalz</b>													
-	-	2	48	71	-	.	5	72	10	1	9	9 509	361
5	39	7	58	87	-	.	43	140	156	2	107	23 639	362
1	13	-	-	-	-	-	7	12	17	1	20	2 699	363
<b>6</b>	<b>52</b>	<b>9</b>	<b>106</b>	<b>158</b>	<b>-</b>	<b>13 435</b>	<b>55</b>	<b>225</b>	<b>183</b>	<b>4</b>	<b>136</b>	<b>35 847</b>	
-	-	8	32	54	-	2 187	17	57	3	1	4	3 579	371
-	-	10	35	49	-	1 900	39	73	18	2	27	9 237	372
-	-	6	38	51	2	3 863	29	153	24	8	33	11 372	373
-	-	9	29	41	-	2 403	24	44	13	-	17	5 116	374
1	13	12	40	64	-	4 107	40	78	39	4	42	14 571	375
-	-	-	-	-	-	-	12	49	15	3	19	3 715	376
-	-	7	30	47	-	1 532	19	55	4	1	5	3 828	377
<b>1</b>	<b>13</b>	<b>52</b>	<b>204</b>	<b>306</b>	<b>2</b>	<b>15 992</b>	<b>180</b>	<b>509</b>	<b>116</b>	<b>19</b>	<b>147</b>	<b>51 418</b>	
<b>7</b>	<b>65</b>	<b>61</b>	<b>310</b>	<b>464</b>	<b>2</b>	<b>29 427</b>	<b>235</b>	<b>734</b>	<b>299</b>	<b>23</b>	<b>284</b>	<b>87 265</b>	<b>3</b>

## Noch: 4. Baugenehmigungen für Wohn- und Nichtwohngebäude

Schl.- Nr.	Gebiet	Errichtung neuer Wohngebäude									
		insgesamt <sup>1)</sup>					darunter mit 1 oder 2 Wohnungen				
		Gebäude	Raum- inhalt	Woh- nungen	Wohn- fläche	Veran- schlagte Kosten	Gebäude	Raum- inhalt	Woh- nungen	Wohn- fläche	Veran- schlagte Kosten
		Anzahl	1 000 m <sup>3</sup>	Anzahl	100 m <sup>2</sup>	1 000 €	Anzahl	1 000 m <sup>3</sup>	Anzahl	100 m <sup>2</sup>	1 000 €
<b>Regierungsbezirk Oberfranken</b>											
<b>Kreisfreie Städte</b>											
461	Bamberg .....	2	3	2	5	.	2	3	2	5	.
462	Bayreuth .....	1	1	1	2	.	1	1	1	2	.
463	Coburg .....	3	6	12	11	1 476	2	2	2	4	.
464	Hof .....	2	2	2	3	.	2	2	2	3	.
	<b>Zusammen</b>	<b>8</b>	<b>11</b>	<b>17</b>	<b>21</b>	<b>2 682</b>	<b>7</b>	<b>7</b>	<b>7</b>	<b>14</b>	<b>1 756</b>
<b>Landkreise</b>											
471	Bamberg .....	7	7	7	11	1 786	7	7	7	11	1 786
472	Bayreuth .....	3	2	3	4	602	3	2	3	4	602
473	Coburg .....	4	4	5	6	927	4	4	5	6	927
474	Forchheim .....	11	10	11	16	2 649	11	10	11	16	2 649
475	Hof .....	1	1	1	1	.	1	1	1	1	.
476	Kronach .....	3	2	3	4	532	3	2	3	4	532
477	Kulmbach .....	1	0	1	1	.	1	0	1	1	.
478	Lichtenfels .....	-	-	-	-	-	-	-	-	-	-
479	Wunsiedel i. Fichtelgebirge .....	1	1	2	2	.	1	1	2	2	.
	<b>Zusammen</b>	<b>31</b>	<b>28</b>	<b>33</b>	<b>45</b>	<b>7 004</b>	<b>31</b>	<b>28</b>	<b>33</b>	<b>45</b>	<b>7 004</b>
<b>4</b>	<b>Oberfranken .....</b>	<b>39</b>	<b>39</b>	<b>50</b>	<b>66</b>	<b>9 686</b>	<b>38</b>	<b>35</b>	<b>40</b>	<b>59</b>	<b>8 760</b>
<b>Regierungsbezirk Mittelfranken</b>											
<b>Kreisfreie Städte</b>											
561	Ansbach .....	3	2	3	3	520	3	2	3	3	520
562	Erlangen .....	9	27	50	50	6 133	3	3	4	7	1 008
563	Fürth .....	21	15	22	27	2 978	21	15	22	27	2 978
564	Nürnberg .....	30	36	54	71	9 144	24	22	24	41	5 818
565	Schwabach .....	7	30	9	11	9 784	5	5	6	9	1 520
	<b>Zusammen</b>	<b>70</b>	<b>111</b>	<b>138</b>	<b>163</b>	<b>28 559</b>	<b>56</b>	<b>48</b>	<b>59</b>	<b>87</b>	<b>11 844</b>
<b>Landkreise</b>											
571	Ansbach .....	8	8	9	13	2 002	8	8	9	13	2 002
572	Erlangen-Höchstadt .....	23	20	29	38	5 014	22	18	24	34	4 458
573	Fürth .....	5	6	5	10	1 598	5	6	5	10	1 598
574	Nürnberger Land .....	16	37	56	60	9 086	14	11	14	19	2 644
575	Neustadt/Aisch-B-Windsh. ....	9	8	11	15	2 115	9	8	11	15	2 115
576	Roth .....	12	12	14	20	3 083	11	11	11	18	2 821
577	Weißenburg-Gunzenhausen .....	6	5	6	9	1 320	6	5	6	9	1 320
	<b>Zusammen</b>	<b>79</b>	<b>96</b>	<b>130</b>	<b>165</b>	<b>24 218</b>	<b>75</b>	<b>67</b>	<b>80</b>	<b>117</b>	<b>16 958</b>
<b>5</b>	<b>Mittelfranken .....</b>	<b>149</b>	<b>206</b>	<b>268</b>	<b>328</b>	<b>52 777</b>	<b>131</b>	<b>114</b>	<b>139</b>	<b>204</b>	<b>28 802</b>

<sup>1)</sup>Einschl. Wohnheime.

## in Bayern im November 2008 nach Kreisen

noch: Errichtung neuer Wohngebäude		Errichtung neuer Nichtwohngebäude					Alle Baumaßnahmen						Schl.-Nr.
darunter mit Eigentumswohnungen		Gebäude	Raum-inhalt	Nutz-fläche	Woh-nungen	Veran-schlagte Kosten	Gebäude/Baumaß-nahmen	Nutz-fläche	Woh-nungen	darunter im Frei-stellungs-verfahren	Wohn-fläche	Veran-schlagte Kosten	
Gebäude	Woh-nungen												
Anzahl		1 000 m³	100 m²	Anzahl	1 000 €	Anzahl	100 m²	Anzahl		100 m²	1 000 €		
<b>Regierungsbezirk Oberfranken</b>													
-	-	-	-	-	-	-	12	27	3	-	8	7 239	461
-	-	1	10	13	-	.	9	15	7	-	6	3 737	462
-	-	2	18	20	-	.	6	22	12	1	11	4 961	463
-	-	1	14	26	-	.	3	26	2	1	3	2 546	464
-	-	<b>4</b>	<b>42</b>	<b>59</b>	-	<b>6 346</b>	<b>30</b>	<b>91</b>	<b>24</b>	<b>2</b>	<b>28</b>	<b>18 483</b>	
-	-	7	15	28	-	510	26	35	16	1	19	3 305	471
-	-	7	22	34	-	898	11	34	3	-	4	1 530	472
-	-	6	19	29	-	1 332	23	47	13	-	12	5 869	473
-	-	7	15	29	1	1 152	28	38	13	1	19	4 535	474
-	-	3	21	31	-	1 181	13	35	-	-	2	3 096	475
-	-	8	26	32	-	1 002	15	33	3	1	5	1 637	476
-	-	2	3	6	-	.	5	6	2	-	2	765	477
-	-	-	-	-	-	-	1	2	-	-	-	.	478
-	-	4	10	15	-	.	9	15	3	-	4	.	479
-	-	<b>44</b>	<b>131</b>	<b>204</b>	<b>1</b>	<b>7 137</b>	<b>131</b>	<b>245</b>	<b>53</b>	<b>3</b>	<b>66</b>	<b>21 693</b>	
-	-	<b>48</b>	<b>173</b>	<b>263</b>	<b>1</b>	<b>13 483</b>	<b>161</b>	<b>335</b>	<b>77</b>	<b>5</b>	<b>94</b>	<b>40 176</b>	<b>4</b>
<b>Regierungsbezirk Mittelfranken</b>													
-	-	1	14	28	-	.	8	41	-	1	0	15 970	561
-	-	3	24	57	-	5 085	16	59	51	-	52	11 643	562
-	-	-	-	-	-	-	27	5	23	-	31	3 888	563
5	27	12	505	521	1	29 742	81	562	56	7	84	44 674	564
-	-	2	8	13	-	.	13	50	10	3	12	10 791	565
<b>5</b>	<b>27</b>	<b>18</b>	<b>551</b>	<b>619</b>	<b>1</b>	<b>39 018</b>	<b>145</b>	<b>718</b>	<b>140</b>	<b>11</b>	<b>179</b>	<b>86 966</b>	
-	-	13	35	57	-	2 620	28	59	16	-	19	5 899	571
1	5	4	16	23	-	3 916	44	54	37	12	47	13 359	572
-	-	4	21	35	1	1 426	17	40	11	-	17	3 588	573
1	33	7	5	9	-	.	41	21	62	1	66	10 606	574
-	-	3	17	28	-	618	15	38	11	1	15	3 024	575
1	3	1	1	2	-	.	17	7	14	5	22	5 139	576
-	-	8	22	31	-	1 086	23	41	6	1	10	3 075	577
<b>3</b>	<b>41</b>	<b>40</b>	<b>117</b>	<b>185</b>	<b>1</b>	<b>10 327</b>	<b>185</b>	<b>260</b>	<b>157</b>	<b>20</b>	<b>195</b>	<b>44 690</b>	
<b>8</b>	<b>68</b>	<b>58</b>	<b>668</b>	<b>804</b>	<b>2</b>	<b>49 345</b>	<b>330</b>	<b>978</b>	<b>297</b>	<b>31</b>	<b>374</b>	<b>131 656</b>	<b>5</b>



## Noch: 4. Baugenehmigungen für Wohn- und Nichtwohngebäude

Schl.- Nr.	Gebiet	Errichtung neuer Wohngebäude									
		insgesamt <sup>1)</sup>					darunter mit 1 oder 2 Wohnungen				
		Gebäude	Raum- inhalt	Woh- nungen	Wohn- fläche	Veran- schlagte Kosten	Gebäude	Raum- inhalt	Woh- nungen	Wohn- fläche	Veran- schlagte Kosten
		Anzahl	1 000 m <sup>3</sup>	Anzahl	100 m <sup>2</sup>	1 000 €	Anzahl	1 000 m <sup>3</sup>	Anzahl	100 m <sup>2</sup>	1 000 €
<b>Regierungsbezirk Unterfranken</b>											
<b>Kreisfreie Städte</b>											
661	Aschaffenburg .....	9	10	16	21	2 403	9	10	16	21	2 403
662	Schweinfurt .....	1	1	1	1	.	1	1	1	1	.
663	Würzburg .....	3	3	5	6	.	3	3	5	6	.
	<b>Zusammen</b>	<b>13</b>	<b>14</b>	<b>22</b>	<b>28</b>	<b>3 628</b>	<b>13</b>	<b>14</b>	<b>22</b>	<b>28</b>	<b>3 628</b>
<b>Landkreise</b>											
671	Aschaffenburg .....	16	17	22	30	4 445	15	14	17	25	3 649
672	Bad Kissingen .....	5	4	7	7	1 060	4	3	4	5	748
673	Rhön-Grabfeld .....	4	3	4	5	.	4	3	4	5	.
674	Haßberge .....	2	1	2	3	.	2	1	2	3	.
675	Kitzingen .....	5	6	6	8	1 500	5	6	6	8	1 500
676	Miltenberg .....	6	6	8	10	1 763	6	6	8	10	1 763
677	Main-Spessart .....	9	8	10	13	2 096	9	8	10	13	2 096
678	Schweinfurt .....	9	7	9	14	2 092	9	7	9	14	2 092
679	Würzburg .....	16	20	24	35	5 117	14	15	16	26	3 846
	<b>Zusammen</b>	<b>72</b>	<b>72</b>	<b>92</b>	<b>125</b>	<b>19 293</b>	<b>68</b>	<b>64</b>	<b>76</b>	<b>110</b>	<b>16 914</b>
<b>6</b>	<b>Unterfranken .....</b>	<b>85</b>	<b>86</b>	<b>114</b>	<b>154</b>	<b>22 921</b>	<b>81</b>	<b>78</b>	<b>98</b>	<b>138</b>	<b>20 542</b>
<b>Regierungsbezirk Schwaben</b>											
<b>Kreisfreie Städte</b>											
761	Augsburg .....	21	39	66	69	9 651	15	12	15	23	3 092
762	Kaufbeuren .....	3	3	3	5	.	3	3	3	5	.
763	Kempton (Allgäu) .....	1	3	2	3	.	1	3	2	3	.
764	Memmingen .....	9	14	20	22	3 208	7	5	8	10	1 378
	<b>Zusammen</b>	<b>34</b>	<b>59</b>	<b>91</b>	<b>99</b>	<b>14 197</b>	<b>26</b>	<b>22</b>	<b>28</b>	<b>41</b>	<b>5 808</b>
<b>Landkreise</b>											
771	Aichach-Friedberg .....	15	15	15	23	3 615	15	15	15	23	3 615
772	Augsburg .....	41	38	42	61	10 195	41	38	42	61	10 195
773	Dillingen a.d. Donau .....	6	7	7	10	1 882	6	7	7	10	1 882
774	Günzburg .....	11	10	11	15	2 320	11	10	11	15	2 320
775	Neu-Ulm .....	15	15	22	28	3 758	14	13	15	22	3 261
776	Lindau (Bodensee) .....	11	9	11	16	3 041	11	9	11	16	3 041
777	Ostallgäu .....	15	16	18	28	4 764	14	15	15	25	4 474
778	Unterallgäu .....	24	29	37	49	7 353	21	23	25	39	5 980
779	Donau-Ries .....	10	9	12	15	2 779	10	9	12	15	2 779
780	Oberallgäu .....	17	18	22	33	4 795	16	15	18	27	3 867
	<b>Zusammen</b>	<b>165</b>	<b>166</b>	<b>197</b>	<b>278</b>	<b>44 502</b>	<b>159</b>	<b>153</b>	<b>171</b>	<b>253</b>	<b>41 414</b>
<b>7</b>	<b>Schwaben .....</b>	<b>199</b>	<b>225</b>	<b>288</b>	<b>377</b>	<b>58 699</b>	<b>185</b>	<b>175</b>	<b>199</b>	<b>294</b>	<b>47 222</b>

<sup>1)</sup> Einschl. Wohnheime.

## in Bayern im November 2008 nach Kreisen

noch: Errichtung neuer Wohngebäude		Errichtung neuer Nichtwohngebäude					Alle Baumaßnahmen						Schl.-Nr.
darunter mit Eigentumswohnungen		Gebäude	Rauminhalt	Nutzfläche	Wohnungen	Veranschlagte Kosten	Gebäude/Baumaßnahmen	Nutzfläche	Wohnungen	darunter im Freistellungsverfahren	Wohnfläche	Veranschlagte Kosten	
Gebäude	Wohnungen												
Anzahl		1 000 m³	100 m²	Anzahl	1 000 €	Anzahl	100 m²	Anzahl	100 m²	1 000 €			
<b>Regierungsbezirk Unterfranken</b>													
-	-	4	17	31	-	803	15	34	16	-	21	.	661
-	-	-	-	-	-	-	1	1	1	-	1	.	662
-	-	9	492	556	-	219 735	22	568	16	1	13	226 896	663
-	-	<b>13</b>	<b>509</b>	<b>587</b>	-	<b>220 538</b>	<b>38</b>	<b>603</b>	<b>33</b>	<b>1</b>	<b>35</b>	<b>230 381</b>	
-	-	3	5	8	1	820	30	32	24	6	34	13 328	671
-	-	4	26	69	-	7 278	14	70	9	4	11	9 004	672
-	-	3	6	10	-	1 525	12	18	3	-	6	2 840	673
-	-	9	59	64	-	2 233	20	68	3	1	5	3 969	674
-	-	6	48	68	-	7 067	14	70	6	2	9	8 761	675
-	-	3	18	26	-	1 278	17	28	9	2	12	3 773	676
-	-	8	44	97	-	2 887	25	102	14	2	19	6 632	677
-	-	3	4	8	-	1 052	17	13	10	-	15	6 301	678
-	-	7	62	101	-	16 681	41	117	24	4	36	23 048	679
-	-	<b>46</b>	<b>273</b>	<b>451</b>	<b>1</b>	<b>40 821</b>	<b>190</b>	<b>516</b>	<b>102</b>	<b>21</b>	<b>147</b>	<b>77 656</b>	
-	-	<b>59</b>	<b>781</b>	<b>1 038</b>	<b>1</b>	<b>261 359</b>	<b>228</b>	<b>1 119</b>	<b>135</b>	<b>22</b>	<b>183</b>	<b>308 037</b>	<b>6</b>
<b>Regierungsbezirk Schwaben</b>													
5	51	7	45	55	-	6 866	45	65	68	-	75	18 697	761
-	-	-	-	-	-	-	5	3	3	1	6	953	762
-	-	2	19	27	-	.	4	28	2	-	3	2 255	763
2	12	1	10	15	-	.	11	29	21	-	23	4 005	764
<b>7</b>	<b>63</b>	<b>10</b>	<b>74</b>	<b>96</b>	-	<b>9 136</b>	<b>65</b>	<b>125</b>	<b>94</b>	<b>1</b>	<b>107</b>	<b>25 910</b>	
-	-	14	76	94	-	7 403	42	107	19	3	28	11 974	771
-	-	10	37	53	2	3 487	70	85	54	17	71	15 141	772
-	-	8	59	91	-	5 248	24	101	11	-	13	8 782	773
-	-	6	21	33	-	1 689	25	38	12	1	18	4 498	774
-	-	1	0	0	-	.	24	1	131	2	50	6 351	775
-	-	3	7	13	-	.	16	17	10	2	16	3 914	776
-	-	3	14	23	-	852	19	24	20	8	29	5 691	777
2	9	29	126	184	2	9 158	62	206	42	5	60	17 526	778
-	-	9	86	136	2	6 555	26	138	17	3	20	9 968	779
-	-	14	20	33	1	1 813	61	46	30	4	45	8 319	780
<b>2</b>	<b>9</b>	<b>97</b>	<b>447</b>	<b>660</b>	<b>7</b>	<b>36 944</b>	<b>369</b>	<b>763</b>	<b>346</b>	<b>45</b>	<b>349</b>	<b>92 164</b>	
<b>9</b>	<b>72</b>	<b>107</b>	<b>521</b>	<b>757</b>	<b>7</b>	<b>46 080</b>	<b>434</b>	<b>889</b>	<b>440</b>	<b>46</b>	<b>457</b>	<b>118 074</b>	<b>7</b>

**4a. Baugenehmigungen für Wohn- und Nichtwohngebäude in Bayern  
von Januar bis November 2008 nach Kreisen**

Schl.- Nr.	Gebiet	Errichtung neuer Wohngebäude				Errichtung neuer Nichtwohngebäude			Alle Baumaßnahmen		
		Gebäude <sup>1)</sup>	davon mit		Wohn- ungen	Wohn- fläche	Gebäude	Raum- inhalt	Nutz- fläche	Wohn- ungen	darunter im Frei- stellungs- verfahren
			1 oder 2 Wohnungen	3 oder mehr Wohnungen <sup>1)</sup>							
Anzahl					100 m <sup>2</sup>	Anzahl	1 000 m <sup>3</sup>	100 m <sup>2</sup>	Anzahl		

**Zusammenstellung nach Regierungsbezirken**

1	Oberbayern .....	6 347	5 442	905	14 079	15 013	2 196	15 140	23 586	15 335	3 120
2	Niederbayern .....	1 772	1 711	61	2 347	3 225	1 615	6 567	9 699	2 795	627
3	Oberpfalz .....	1 755	1 665	90	2 572	3 140	979	4 358	6 767	3 050	671
4	Oberfranken .....	828	786	42	1 271	1 465	530	2 666	3 836	1 794	253
5	Mittelfranken .....	1 902	1 754	148	3 187	3 859	786	6 144	8 494	3 570	599
6	Unterfranken .....	1 240	1 166	74	1 869	2 309	731	4 664	6 349	2 240	472
7	Schwaben .....	2 289	2 114	175	3 664	4 495	1 264	8 189	11 202	4 286	685
	<b>Bayern</b>	<b>16 133</b>	<b>14 638</b>	<b>1 495</b>	<b>28 989</b>	<b>33 506</b>	<b>8 101</b>	<b>47 728</b>	<b>69 933</b>	<b>33 070</b>	<b>6 427</b>
	Kreisfreie Städte .....	3 328	2 574	754	10 017	9 349	949	10 551	16 411	11 168	1 300
	dar. Großstädte <sup>2)</sup> .....	2 478	1 824	654	8 300	7 431	663	7 893	12 197	8 948	1 032
	Landkreise .....	12 805	12 064	741	18 972	24 157	7 152	37 176	53 522	21 902	5 127

**Regierungsbezirk Oberbayern**

**Kreisfreie Städte**

161	Ingolstadt .....	292	269	23	585	541	23	314	651	629	56
162	München .....	1 207	759	448	5 104	4 315	360	2 356	5 070	5 374	739
163	Rosenheim .....	79	62	17	252	279	16	224	435	268	7
	<b>Zusammen</b>	<b>1 578</b>	<b>1 090</b>	<b>488</b>	<b>5 941</b>	<b>5 135</b>	<b>399</b>	<b>2 893</b>	<b>6 156</b>	<b>6 271</b>	<b>802</b>

**Landkreise**

171	Altötting .....	181	175	6	203	294	87	501	680	233	104
172	Berchtesgadener Land .....	105	93	12	192	223	57	254	415	221	24
173	Bad Tölz-Wolfratshausen .....	217	196	21	391	481	78	310	504	483	130
174	Dachau .....	254	229	25	491	536	93	727	984	525	74
175	Ebersberg .....	200	181	19	287	363	40	175	244	323	82
176	Eichstätt .....	276	272	4	311	459	112	1 255	1 448	346	125
177	Erding .....	315	289	26	502	598	104	528	751	593	183
178	Freising .....	276	258	18	401	514	85	1 051	1 181	428	125
179	Fürstenfeldbruck .....	450	408	42	750	829	72	356	597	806	229
180	Garmisch-Partenkirchen .....	48	45	3	70	89	8	27	39	79	9
181	Landsberg am Lech .....	284	271	13	360	488	85	420	546	400	161
182	Miesbach .....	135	119	16	296	385	38	214	315	330	57
183	Mühldorf a.Inn .....	122	118	4	158	236	155	705	1 020	191	7
184	München .....	604	506	98	1 526	1 648	96	1 724	2 871	1 567	481
185	Neuburg-Schrobenhausen .....	150	142	8	296	306	89	1 072	1 352	330	54
186	Pfaffenhofen a.d.Ilm .....	201	183	18	303	408	91	306	462	340	79
187	Rosenheim .....	395	363	32	715	857	181	893	1 346	838	241
188	Starnberg .....	202	172	30	402	513	56	362	588	426	46
189	Traunstein .....	156	150	6	191	275	160	723	1 008	275	4
190	Weilheim-Schongau .....	198	182	16	293	375	110	645	1 080	330	103
	<b>Zusammen</b>	<b>4 769</b>	<b>4 352</b>	<b>417</b>	<b>8 138</b>	<b>9 878</b>	<b>1 797</b>	<b>12 247</b>	<b>17 430</b>	<b>9 064</b>	<b>2 318</b>
1	<b>Oberbayern .....</b>	<b>6 347</b>	<b>5 442</b>	<b>905</b>	<b>14 079</b>	<b>15 013</b>	<b>2 196</b>	<b>15 140</b>	<b>23 586</b>	<b>15 335</b>	<b>3 120</b>

<sup>1)</sup> Einschl. Wohnheime. - <sup>2)</sup> München, Nürnberg, Augsburg, Würzburg, Regensburg, Ingolstadt, Fürth, Erlangen.

**Noch: 4a. Baugenehmigungen für Wohn- und Nichtwohngebäude in Bayern  
von Januar bis November 2008 nach Kreisen**

Schl.- Nr.	Gebiet	Errichtung neuer Wohngebäude					Errichtung neuer Nichtwohngebäude			Alle Baumaßnahmen	
		Gebäude <sup>1)</sup>	davon mit		Wohn- nungen	Wohn- fläche	Gebäude	Raum- inhalt	Nutz- fläche	Wohn- nungen	darunter im Frei- stellungs- verfahren
			1 oder 2 Wohnungen	3 oder mehr Wohnungen <sup>1)</sup>							
		Anzahl			100 m <sup>2</sup>	Anzahl	1 000 m <sup>3</sup>	100 m <sup>2</sup>	Anzahl		
<b>Regierungsbezirk Niederbayern</b>											
<b>Kreisfreie Städte</b>											
261	Landshut .....	104	93	11	191	223	14	73	120	241	54
262	Passau .....	54	48	6	89	111	23	44	86	96	14
263	Straubing .....	62	61	1	83	113	20	154	253	114	14
	<b>Zusammen</b>	<b>220</b>	<b>202</b>	<b>18</b>	<b>363</b>	<b>448</b>	<b>57</b>	<b>271</b>	<b>460</b>	<b>451</b>	<b>82</b>
<b>Landkreise</b>											
271	Deggendorf .....	195	185	10	294	379	93	379	547	319	74
272	Freyung-Grafenau .....	73	73	-	82	120	128	354	541	124	9
273	Kelheim .....	161	152	9	230	303	133	685	1 517	288	38
274	Landshut .....	255	250	5	319	458	129	567	850	331	76
275	Passau .....	315	309	6	375	537	233	754	1 145	469	141
276	Regen .....	72	70	2	112	143	99	264	412	138	17
277	Rottal-Inn .....	174	169	5	213	317	400	1 017	1 591	267	52
278	Straubing-Bogen .....	185	182	3	215	311	189	1 828	1 997	247	78
279	Dingolfing-Landau .....	122	119	3	144	210	154	447	639	161	60
	<b>Zusammen</b>	<b>1 552</b>	<b>1 509</b>	<b>43</b>	<b>1 984</b>	<b>2 777</b>	<b>1 558</b>	<b>6 296</b>	<b>9 240</b>	<b>2 344</b>	<b>545</b>
2	<b>Niederbayern .....</b>	<b>1 772</b>	<b>1 711</b>	<b>61</b>	<b>2 347</b>	<b>3 225</b>	<b>1 615</b>	<b>6 567</b>	<b>9 699</b>	<b>2 795</b>	<b>627</b>
<b>Regierungsbezirk Oberpfalz</b>											
<b>Kreisfreie Städte</b>											
361	Amberg .....	49	48	1	58	81	11	71	126	67	22
362	Regensburg .....	221	170	51	721	596	63	619	1 064	899	23
363	Weiden i.d.Opf. ....	29	27	2	44	58	10	32	50	43	5
	<b>Zusammen</b>	<b>299</b>	<b>245</b>	<b>54</b>	<b>823</b>	<b>736</b>	<b>84</b>	<b>723</b>	<b>1 239</b>	<b>1 009</b>	<b>50</b>
<b>Landkreise</b>											
371	Amberg-Weizsach .....	105	104	1	122	176	84	236	370	156	25
372	Cham .....	168	164	4	197	306	241	589	918	265	40
373	Neumarkt i.d.Opf. ....	198	191	7	249	339	159	806	1 329	327	61
374	Neustadt a.d.Waldnaab .....	382	379	3	431	579	102	545	789	466	297
375	Regensburg .....	375	358	17	477	635	141	502	795	504	106
376	Schwandorf .....	153	151	2	182	247	85	499	725	195	59
377	Tirschenreuth .....	75	73	2	91	121	83	457	602	128	33
	<b>Zusammen</b>	<b>1 456</b>	<b>1 420</b>	<b>36</b>	<b>1 749</b>	<b>2 404</b>	<b>895</b>	<b>3 635</b>	<b>5 528</b>	<b>2 041</b>	<b>621</b>
3	<b>Oberpfalz .....</b>	<b>1 755</b>	<b>1 665</b>	<b>90</b>	<b>2 572</b>	<b>3 140</b>	<b>979</b>	<b>4 358</b>	<b>6 767</b>	<b>3 050</b>	<b>671</b>

<sup>1)</sup> Einschl. Wohnheime.

**Noch: 4a. Baugenehmigungen für Wohn- und Nichtwohngebäude in Bayern  
von Januar bis November 2008 nach Kreisen**

Schl.- Nr.	Gebiet	Errichtung neuer Wohngebäude					Errichtung neuer Nichtwohngebäude			Alle Baumaßnahmen	
		Gebäude <sup>1)</sup>	davon mit		Wohn- ungen	Wohn- fläche	Gebäude	Raum- inhalt	Nutz- fläche	Wohn- ungen	darunter im Frei- stellungs- verfahren
			1 oder 2 Wohnungen	3 oder mehr Wohnungen <sup>1)</sup>							
Anzahl					100 m <sup>2</sup>	Anzahl	1 000 m <sup>3</sup>	100 m <sup>2</sup>	Anzahl		
<b>Regierungsbezirk Oberfranken</b>											
<b>Kreisfreie Städte</b>											
461	Bamberg .....	59	48	11	156	140	16	114	203	396	24
462	Bayreuth .....	43	38	5	161	114	26	194	303	172	13
463	Coburg .....	26	22	4	51	57	11	59	71	64	12
464	Hof .....	14	12	2	24	28	10	67	89	31	1
	<b>Zusammen</b>	<b>142</b>	<b>120</b>	<b>22</b>	<b>392</b>	<b>340</b>	<b>63</b>	<b>433</b>	<b>665</b>	<b>663</b>	<b>50</b>
<b>Landkreise</b>											
471	Bamberg .....	159	149	10	245	300	77	594	649	301	51
472	Bayreuth .....	98	98	-	110	146	55	198	300	128	36
473	Coburg .....	55	55	-	60	79	41	200	335	93	17
474	Forchheim .....	133	127	6	172	219	70	175	284	245	47
475	Hof .....	44	44	-	48	67	64	329	494	82	12
476	Kronach .....	50	50	-	53	76	41	83	131	66	9
477	Kulmbach .....	51	48	3	84	96	48	325	459	89	13
478	Lichtenfels .....	71	71	-	79	107	20	65	106	103	12
479	Wunsiedel i. Fichtelgebirge .....	25	24	1	28	38	51	265	413	24	6
	<b>Zusammen</b>	<b>686</b>	<b>666</b>	<b>20</b>	<b>879</b>	<b>1 126</b>	<b>467</b>	<b>2 233</b>	<b>3 171</b>	<b>1 131</b>	<b>203</b>
<b>4</b>	<b>Oberfranken .....</b>	<b>828</b>	<b>786</b>	<b>42</b>	<b>1 271</b>	<b>1 465</b>	<b>530</b>	<b>2 666</b>	<b>3 836</b>	<b>1 794</b>	<b>253</b>
<b>Regierungsbezirk Mittelfranken</b>											
<b>Kreisfreie Städte</b>											
561	Ansbach .....	44	41	3	76	84	13	67	109	93	12
562	Erlangen .....	107	92	15	209	239	27	395	588	224	31
563	Fürth .....	99	79	20	312	299	10	335	364	340	42
564	Nürnberg .....	308	255	53	776	820	89	1 904	2 326	829	111
565	Schwabach .....	81	73	8	126	157	15	104	144	138	9
	<b>Zusammen</b>	<b>639</b>	<b>540</b>	<b>99</b>	<b>1 499</b>	<b>1 600</b>	<b>154</b>	<b>2 805</b>	<b>3 532</b>	<b>1 624</b>	<b>205</b>
<b>Landkreise</b>											
571	Ansbach .....	187	183	4	217	313	170	778	1 031	300	48
572	Erlangen-Höchstadt .....	332	324	8	416	573	73	502	1 013	463	109
573	Fürth .....	159	149	10	238	293	51	244	381	274	58
574	Nürnberger Land .....	209	196	13	343	418	107	697	985	385	40
575	Neustadt/Aisch-B- Windsh. ....	120	115	5	152	212	61	175	286	160	48
576	Roth .....	156	150	6	190	269	82	561	717	209	49
577	Weißenburg-Gunzenhausen .....	100	97	3	132	182	88	383	549	155	42
	<b>Zusammen</b>	<b>1 263</b>	<b>1 214</b>	<b>49</b>	<b>1 688</b>	<b>2 259</b>	<b>632</b>	<b>3 339</b>	<b>4 962</b>	<b>1 946</b>	<b>394</b>
<b>5</b>	<b>Mittelfranken .....</b>	<b>1 902</b>	<b>1 754</b>	<b>148</b>	<b>3 187</b>	<b>3 859</b>	<b>786</b>	<b>6 144</b>	<b>8 494</b>	<b>3 570</b>	<b>599</b>

<sup>1)</sup> Einschl. Wohnheime.

**Noch: 4a. Baugenehmigungen für Wohn- und Nichtwohngebäude in Bayern  
von Januar bis November 2008 nach Kreisen**

Schl.- Nr.	Gebiet	Errichtung neuer Wohngebäude					Errichtung neuer Nichtwohngebäude			Alle Baumaßnahmen	
		Gebäude <sup>1)</sup>	davon mit		Wohn- nungen	Wohn- fläche	Gebäude	Raum- inhalt	Nutz- fläche	Wohn- nungen	darunter im Frei- stellungs- verfahren
			1 oder 2 Wohnungen	3 oder mehr Wohnungen <sup>1)</sup>							
Anzahl					100 m <sup>2</sup>	Anzahl	1 000 m <sup>3</sup>	100 m <sup>2</sup>	Anzahl		
<b>Regierungsbezirk Unterfranken</b>											
<b>Kreisfreie Städte</b>											
661	Aschaffenburg .....	54	39	15	149	171	19	327	393	187	1
662	Schweinfurt .....	34	33	1	48	58	20	315	467	53	25
663	Würzburg .....	60	53	7	122	132	30	612	753	156	27
	<b>Zusammen</b>	<b>148</b>	<b>125</b>	<b>23</b>	<b>319</b>	<b>361</b>	<b>69</b>	<b>1 255</b>	<b>1 613</b>	<b>396</b>	<b>53</b>
<b>Landkreise</b>											
671	Aschaffenburg .....	204	195	9	341	379	64	427	577	411	96
672	Bad Kissingen .....	85	81	4	107	143	64	160	301	126	24
673	Rhön-Grabfeld .....	84	82	2	97	135	58	171	268	110	8
674	Haßberge .....	85	82	3	110	131	99	276	376	146	29
675	Kitzingen .....	78	77	1	90	121	83	980	1 191	120	40
676	Miltenberg .....	101	97	4	131	178	40	204	269	162	43
677	Main-Spessart .....	136	129	7	204	263	94	282	480	242	52
678	Schweinfurt .....	149	145	4	192	258	63	378	544	216	62
679	Würzburg .....	170	153	17	278	340	97	530	728	311	65
	<b>Zusammen</b>	<b>1 092</b>	<b>1 041</b>	<b>51</b>	<b>1 550</b>	<b>1 948</b>	<b>662</b>	<b>3 409</b>	<b>4 735</b>	<b>1 844</b>	<b>419</b>
<b>6</b>	<b>Unterfranken .....</b>	<b>1 240</b>	<b>1 166</b>	<b>74</b>	<b>1 869</b>	<b>2 309</b>	<b>731</b>	<b>4 664</b>	<b>6 349</b>	<b>2 240</b>	<b>472</b>
<b>Regierungsbezirk Schwaben</b>											
<b>Kreisfreie Städte</b>											
761	Augsburg .....	184	147	37	471	488	61	1 359	1 381	497	3
762	Kaufbeuren .....	33	32	1	56	67	16	149	178	69	14
763	Kempton (Allgäu) .....	42	37	5	79	85	22	479	922	108	25
764	Memmingen .....	43	36	7	74	91	24	185	265	80	16
	<b>Zusammen</b>	<b>302</b>	<b>252</b>	<b>50</b>	<b>680</b>	<b>732</b>	<b>123</b>	<b>2 171</b>	<b>2 746</b>	<b>754</b>	<b>58</b>
<b>Landkreise</b>											
771	Aichach-Friedberg .....	189	179	10	283	363	105	531	713	334	50
772	Augsburg .....	388	376	12	507	678	153	810	1 190	579	173
773	Dillingen a.d.Donau .....	88	87	1	100	145	79	341	520	123	20
774	Günzburg .....	143	138	5	191	253	114	490	746	243	41
775	Neu-Ulm .....	226	207	19	375	450	67	772	870	511	63
776	Lindau (Bodensee) .....	106	90	16	228	255	58	150	258	261	32
777	Ostallgäu .....	232	208	24	343	425	97	481	706	381	74
778	Unterallgäu .....	240	229	11	322	437	199	1 196	1 651	347	80
779	Donau-Ries .....	190	185	5	240	351	143	876	1 212	279	70
780	Oberallgäu .....	185	163	22	395	407	126	371	592	474	24
	<b>Zusammen</b>	<b>1 987</b>	<b>1 862</b>	<b>125</b>	<b>2 984</b>	<b>3 764</b>	<b>1 141</b>	<b>6 017</b>	<b>8 456</b>	<b>3 532</b>	<b>627</b>
<b>7</b>	<b>Schwaben .....</b>	<b>2 289</b>	<b>2 114</b>	<b>175</b>	<b>3 664</b>	<b>4 495</b>	<b>1 264</b>	<b>8 189</b>	<b>11 202</b>	<b>4 286</b>	<b>685</b>

<sup>1)</sup> Einschl. Wohnheime.

**5. Baugenehmigungen für neue Wohn- und Nichtwohngebäude im Fertigteilbau in Bayern im November 2008  
nach Gebäudearten und Bauherren**

Lfd. Nr.	Gebäudeart Bauherr	Errichtung neuer Gebäude					
		Gebäude	Rauminhalt	Nutzfläche	Wohnungen		Veranschlagte Kosten der Bauwerke
					insgesamt	Wohnfläche	
		Anzahl	1 000 m³	100 m²	Anzahl	100 m²	1 000 €

**Wohnbau**

1	Wohngebäude mit einer Wohnung .....	165	142	59	165	250	38 582
2	zwei Wohnungen .....	14	15	10	28	27	3 966
3	drei oder mehr Wohnungen .....	2	2	-	6	5	705
4	darunter Wohnheime .....	-	-	-	-	-	-
<b>5</b>	<b>Wohngebäude insgesamt .....</b>	<b>181</b>	<b>159</b>	<b>69</b>	<b>199</b>	<b>281</b>	<b>43 253</b>
6	darunter Wohngebäude mit Eigentumswohnungen .....	1	2	-	3	3	441
	Von den Wohngebäuden entfielen auf:						
7	Öffentliche Bauherren .....	-	-	-	-	-	-
8	Unternehmen .....	15	12	3	15	20	3 089
9	davon Wohnungsunternehmen .....	12	8	0	12	15	2 301
10	Immobilienfonds .....	-	-	-	-	-	-
11	sonstige Unternehmen .....	3	3	3	3	5	788
12	Private Haushalte .....	166	147	65	184	261	40 164
13	Organisationen ohne Erwerbszweck .....	-	-	-	-	-	-

**Nichtwohnbau**

14	Anstaltsgebäude .....	1	4	7	-	-	1 414
15	Büro- und Verwaltungsgebäude .....	7	25	59	-	-	5 351
16	Landwirtschaftliche Betriebsgebäude .....	51	202	304	-	-	9 404
17	Nichtlandwirtschaftliche Betriebsgebäude .....	89	1 484	1 675	3	3	100 792
18	darunter Fabrik- und Werkstattgebäude .....	32	727	841	-	-	60 145
19	Handels- und Lagergebäude .....	48	718	758	3	3	31 067
20	Hotels und Gaststätten .....	4	28	52	-	-	7 527
21	Sonstige Nichtwohngebäude .....	9	35	57	1	1	6 008
<b>22</b>	<b>Nichtwohngebäude insgesamt .....</b>	<b>157</b>	<b>1 750</b>	<b>2 101</b>	<b>4</b>	<b>4</b>	<b>122 969</b>
	Von den Nichtwohngebäuden entfielen auf:						
23	Öffentliche Bauherren .....	10	27	48	-	-	7 465
24	Unternehmen .....	136	1 678	1 990	3	2	112 881
25	davon Land- und Forstwirtschaft, Tierhaltung, Fischerei .....	53	213	320	-	-	9 718
26	Produzierendes Gewerbe .....	43	1 041	1 087	-	-	53 655
27	Handel, Kreditinstitute und Versicherungs- gewerbe, Dienstleistungen, Verkehr und Nachrichtenübermittlung .....	40	423	583	3	2	49 508
28	Private Haushalte .....	11	45	63	1	2	2 623
29	Organisationen ohne Erwerbszweck .....	-	-	-	-	-	-

**6. Genehmigungsfreistellungsverfahren<sup>1)</sup> im Wohnbau in Bayern im November 2008 nach Regierungsbezirken,  
Gebäudearten und Privaten Haushalten als Bauherren**

Lfd. Nr.	Gebäudeart Bauherr	Errichtung neuer Wohngebäude <sup>2)</sup>					Veranschlagte Kosten der Bauwerke 1 000 €
		Gebäude	Rauminhalt	Nutzfläche	Wohnungen		
					insgesamt	Wohnfläche	
Anzahl	1 000 m <sup>3</sup>	100 m <sup>2</sup>	Anzahl	100 m <sup>2</sup>			
<b>Oberbayern</b>							
1	Wohngebäude mit einer Wohnung .....	125	110	61	125	178	27 531
2	Wohngebäude mit zwei Wohnungen .....	12	17	10	24	27	4 462
3	Wohngebäude mit drei oder mehr Wohnungen .....	11	49	3	123	97	12 843
<b>4</b>	<b>Wohngebäude zusammen .....</b>	<b>148</b>	<b>175</b>	<b>74</b>	<b>272</b>	<b>303</b>	<b>44 836</b>
5	darunter erbaut durch private Haushalte .....	96	95	61	108	154	24 494
<b>Niederbayern</b>							
6	Wohngebäude mit einer Wohnung .....	29	28	16	29	44	6 331
7	Wohngebäude mit zwei Wohnungen .....	3	4	2	6	6	846
8	Wohngebäude mit drei oder mehr Wohnungen .....	-	-	-	-	-	-
<b>9</b>	<b>Wohngebäude zusammen .....</b>	<b>32</b>	<b>31</b>	<b>17</b>	<b>35</b>	<b>50</b>	<b>7 177</b>
10	darunter erbaut durch private Haushalte .....	30	30	16	33	47	6 770
<b>Oberpfalz</b>							
11	Wohngebäude mit einer Wohnung .....	18	16	8	18	27	3 803
12	Wohngebäude mit zwei Wohnungen .....	-	-	-	-	-	-
13	Wohngebäude mit drei oder mehr Wohnungen .....	-	-	-	-	-	-
<b>14</b>	<b>Wohngebäude zusammen .....</b>	<b>18</b>	<b>16</b>	<b>8</b>	<b>18</b>	<b>27</b>	<b>3 803</b>
15	darunter erbaut durch private Haushalte .....	18	16	8	18	27	3 803
<b>Oberfranken</b>							
16	Wohngebäude mit einer Wohnung .....	5	5	3	5	8	1 157
17	Wohngebäude mit zwei Wohnungen .....	-	-	-	-	-	-
18	Wohngebäude mit drei oder mehr Wohnungen .....	-	-	-	-	-	-
<b>19</b>	<b>Wohngebäude zusammen .....</b>	<b>5</b>	<b>5</b>	<b>3</b>	<b>5</b>	<b>8</b>	<b>1 157</b>
20	darunter erbaut durch private Haushalte .....	5	5	3	5	8	1 157
<b>Mittelfranken</b>							
21	Wohngebäude mit einer Wohnung .....	17	14	3	17	25	3 470
22	Wohngebäude mit zwei Wohnungen .....	1	2	2	2	2	400
23	Wohngebäude mit drei oder mehr Wohnungen .....	2	4	4	10	10	1 111
<b>24</b>	<b>Wohngebäude zusammen .....</b>	<b>20</b>	<b>20</b>	<b>10</b>	<b>29</b>	<b>36</b>	<b>4 981</b>
25	darunter erbaut durch private Haushalte .....	19	16	6	22	28	4 134
<b>Unterfranken</b>							
26	Wohngebäude mit einer Wohnung .....	14	12	5	14	22	3 176
27	Wohngebäude mit zwei Wohnungen .....	2	2	3	4	5	604
28	Wohngebäude mit drei oder mehr Wohnungen .....	1	1	1	3	2	312
<b>29</b>	<b>Wohngebäude zusammen .....</b>	<b>17</b>	<b>15</b>	<b>9</b>	<b>21</b>	<b>29</b>	<b>4 092</b>
30	darunter erbaut durch private Haushalte .....	16	14	6	19	27	3 780
<b>Schwaben</b>							
31	Wohngebäude mit einer Wohnung .....	38	34	15	38	57	9 015
32	Wohngebäude mit zwei Wohnungen .....	2	2	-	4	4	600
33	Wohngebäude mit drei oder mehr Wohnungen .....	1	1	1	3	2	211
<b>34</b>	<b>Wohngebäude zusammen .....</b>	<b>41</b>	<b>37</b>	<b>16</b>	<b>45</b>	<b>62</b>	<b>9 826</b>
35	darunter erbaut durch private Haushalte .....	39	36	16	43	58	9 376
<b>Bayern</b>							
36	Wohngebäude mit einer Wohnung .....	246	218	112	246	360	54 483
37	Wohngebäude mit zwei Wohnungen .....	20	27	17	40	44	6 912
38	Wohngebäude mit drei oder mehr Wohnungen .....	15	55	8	139	111	14 477
<b>39</b>	<b>Wohngebäude zusammen .....</b>	<b>281</b>	<b>300</b>	<b>137</b>	<b>425</b>	<b>515</b>	<b>75 872</b>
40	darunter erbaut durch private Haushalte .....	223	212	116	248	350	53 514

<sup>1)</sup> Gemäß Artikel 58 der Bayerischen Bauordnung (BayBO). - <sup>2)</sup> Ohne Wohnheime.



**7. Baugenehmigungen für neue Wohn- und Nichtwohngebäude in Bayern im November 2008  
nach Gebäudearten und dem überwiegend verwendeten Baustoff**

Lfd. Nr.	Gebäudeart	Gebäude	davon nach dem überwiegend verwendeten Baustoff					sonstiger Baustoff
			Stahl	Stahlbeton	Ziegel	sonstiger Mauerstein	Holz	
<b>Wohnbau</b>								
<b>Wohngebäude zusammen <sup>1)</sup></b>								
1	Gebäude (Anzahl) .....	1 230	-	109	723	176	222	-
2	Rauminhalt (1 000 m³) .....	1 616	-	233	961	216	206	-
3	Veranschlagte Kosten (1 000 €) .....	420 280	-	65 841	243 491	56 121	54 827	-
davon								
<b>Wohngebäude mit einer Wohnung</b>								
4	Gebäude (Anzahl) .....	988	-	63	576	147	202	-
5	Rauminhalt (1 000 m³) .....	897	-	50	546	118	182	-
6	Veranschlagte Kosten (1 000 €) .....	232 678	-	14 242	139 890	30 097	48 449	-
<b>Wohngebäude mit zwei Wohnungen</b>								
7	Gebäude (Anzahl) .....	103	-	7	67	13	16	-
8	Rauminhalt (1 000 m³) .....	142	-	10	99	15	18	-
9	Veranschlagte Kosten (1 000 €) .....	36 193	-	2 884	24 896	3 851	4 562	-
<b>Wohngebäude mit drei oder mehr Wohnungen <sup>1)</sup></b>								
10	Gebäude (Anzahl) .....	139	-	39	80	16	4	-
11	Rauminhalt (1 000 m³) .....	578	-	173	316	83	6	-
12	Veranschlagte Kosten (1 000 €) .....	151 409	-	48 715	78 705	22 173	1 816	-
<b>Nichtwohnbau</b>								
<b>Nichtwohngebäude zusammen</b>								
13	Gebäude (Anzahl) .....	608	69	228	124	28	149	10
14	Rauminhalt (1 000 m³) .....	4 494	616	2 895	432	87	413	51
15	Veranschlagte Kosten (1 000 €) .....	691 757	21 692	545 569	66 053	16 160	38 505	3 778
davon								
<b>Anstaltsgebäude</b>								
16	Gebäude (Anzahl) .....	9	-	3	3	2	1	-
17	Rauminhalt (1 000 m³) .....	147	-	59	51	32	4	-
18	Veranschlagte Kosten (1 000 €) .....	46 851	-	16 650	19 987	8 800	1 414	-
<b>Büro- und Verwaltungsgebäude</b>								
19	Gebäude (Anzahl) .....	30	-	16	9	2	3	-
20	Rauminhalt (1 000 m³) .....	489	-	456	25	6	2	-
21	Veranschlagte Kosten (1 000 €) .....	101 343	-	94 293	5 528	1 140	382	-
<b>Landwirtschaftliche Betriebsgebäude</b>								
22	Gebäude (Anzahl) .....	198	21	55	28	8	81	5
23	Rauminhalt (1 000 m³) .....	664	83	244	68	11	235	23
24	Veranschlagte Kosten (1 000 €) .....	40 585	3 509	16 673	4 981	637	13 153	1 632
<b>Nichtlandwirtschaftliche Betriebsgebäude</b>								
25	Gebäude (Anzahl) .....	332	46	142	74	15	50	5
26	Rauminhalt (1 000 m³) .....	2 568	526	1 623	243	37	111	28
27	Veranschlagte Kosten (1 000 €) .....	242 672	18 024	184 069	26 244	5 291	6 898	2 146
darunter								
<b>Fabrik- und Werkstattgebäude</b>								
28	Gebäude (Anzahl) .....	72	7	38	18	2	7	-
29	Rauminhalt (1 000 m³) .....	975	25	874	44	14	17	-
30	Veranschlagte Kosten (1 000 €) .....	81 118	2 447	68 951	4 728	2 745	2 247	-
<b>Handels- und Lagergebäude</b>								
31	Gebäude (Anzahl) .....	154	36	50	29	7	27	5
32	Rauminhalt (1 000 m³) .....	1 180	497	411	147	13	83	28
33	Veranschlagte Kosten (1 000 €) .....	77 155	15 246	38 598	15 695	1 831	3 639	2 146
<b>Hotels und Gaststätten</b>								
34	Gebäude (Anzahl) .....	15	-	8	5	-	2	-
35	Rauminhalt (1 000 m³) .....	126	-	116	8	-	2	-
36	Veranschlagte Kosten (1 000 €) .....	32 762	-	30 095	2 181	-	486	-
<b>Sonstige Nichtwohngebäude</b>								
37	Gebäude (Anzahl) .....	39	2	12	10	1	14	-
38	Rauminhalt (1 000 m³) .....	626	7	513	43	1	62	-
39	Veranschlagte Kosten (1 000 €) .....	260 306	159	233 884	9 313	292	16 658	-

<sup>1)</sup>Einschl. Wohnheime.

### 8. Baugenehmigungen für neue Wohn- und Nichtwohngebäude in Bayern im November 2008 nach Gebäudearten und der überwiegenden Beheizung

Lfd. Nr.	Gebäudeart	Gebäude	darunter ausgestattet mit					Ohne Heizung
			Fern-	Block-	Zentral-	Etagen-	Einzelraum-	
			heizung					
<b>Wohnbau</b>								
1	<b>Wohngebäude zusammen<sup>1)</sup></b> .....	<b>1 230</b>	<b>80</b>	-	<b>1 143</b>	-	<b>7</b>	-
2	<b>darin Wohnungen</b> .....	<b>2 443</b>	<b>428</b>	-	<b>2 008</b>	-	<b>7</b>	-
davon								
3	Wohngebäude mit einer Wohnung .....	988	40	-	941	-	7	-
4	Wohngebäude mit zwei Wohnungen .....	103	5	-	98	-	-	-
5	Wohngebäude mit drei oder mehr Wohnungen <sup>1)</sup> .....	139	35	-	104	-	-	-
6	darin Wohnungen .....	1 249	378	-	871	-	-	-
<b>Nichtwohnbau</b>								
7	<b>Nichtwohngebäude zusammen</b> .....	<b>608</b>	<b>30</b>	<b>3</b>	<b>169</b>	<b>2</b>	<b>10</b>	<b>394</b>
8	<b>darin Rauminhalt (1 000 m³)</b> .....	<b>4 494</b>	<b>974</b>	<b>134</b>	<b>1 997</b>	<b>7</b>	<b>39</b>	<b>1 343</b>
davon								
9	<b>Anstaltsgebäude</b> .....	<b>9</b>	<b>4</b>	-	<b>5</b>	-	-	-
10	darin Rauminhalt (1 000 m³) .....	147	79	-	68	-	-	-
11	<b>Büro- und Verwaltungsgebäude</b> .....	<b>30</b>	<b>8</b>	-	<b>22</b>	-	-	-
12	darin Rauminhalt (1 000 m³) .....	489	321	-	168	-	-	-
13	<b>Landwirtschaftliche Betriebsgebäude</b> .....	<b>198</b>	-	-	<b>9</b>	<b>1</b>	<b>1</b>	<b>187</b>
14	darin Rauminhalt (1 000 m³) .....	664	-	-	57	2	1	604
15	<b>Nichtlandwirtschaftliche Betriebsgebäude</b> .....	<b>332</b>	<b>10</b>	<b>3</b>	<b>110</b>	-	<b>8</b>	<b>201</b>
16	darin Rauminhalt (1 000 m³) .....	2 568	157	134	1 516	-	38	724
darunter								
17	Fabrik- und Werkstattgebäude .....	72	5	3	37	-	5	22
18	darin Rauminhalt (1 000 m³) .....	975	39	134	616	-	33	154
19	Handels- und Lagergebäude .....	154	2	-	54	-	3	95
20	darin Rauminhalt (1 000 m³) .....	1 180	15	-	832	-	5	328
21	Hotels und Gaststätten .....	15	3	-	12	-	-	-
22	darin Rauminhalt (1 000 m³) .....	126	103	-	23	-	-	-
23	<b>Sonstige Nichtwohngebäude</b> .....	<b>39</b>	<b>8</b>	-	<b>23</b>	<b>1</b>	<b>1</b>	<b>6</b>
24	darin Rauminhalt (1 000 m³) .....	626	418	-	187	5	1	15

### 9. Baugenehmigungen für neue Wohn- und Nichtwohngebäude in Bayern im November 2008 nach Gebäudearten und der überwiegend verwendeten Heizenergie

Lfd. Nr.	Gebäudeart	Gebäude <sup>2)</sup>	davon überwiegend beheizt mit					
			Öl	Gas	Strom	Fernwärme	Wärmepumpe	Sonstigem <sup>3)</sup>
<b>Wohnbau</b>								
1	<b>Wohngebäude zusammen<sup>1)</sup></b> .....	<b>1 230</b>	<b>42</b>	<b>512</b>	<b>27</b>	<b>80</b>	<b>392</b>	<b>177</b>
2	<b>darin Wohnungen</b> .....	<b>2 443</b>	<b>61</b>	<b>1 021</b>	<b>32</b>	<b>428</b>	<b>668</b>	<b>233</b>
davon								
3	Wohngebäude mit einer Wohnung .....	988	36	418	23	40	325	146
4	Wohngebäude mit zwei Wohnungen .....	103	3	34	3	5	34	24
5	Wohngebäude mit drei oder mehr Wohnungen <sup>1)</sup> .....	139	3	60	1	35	33	7
6	darin Wohnungen .....	1 249	19	535	3	378	275	39
<b>Nichtwohnbau</b>								
7	<b>Nichtwohngebäude zusammen</b> .....	<b>214</b>	<b>20</b>	<b>102</b>	<b>5</b>	<b>30</b>	<b>26</b>	<b>31</b>
8	<b>darin Rauminhalt (1 000 m³)</b> .....	<b>3 151</b>	<b>105</b>	<b>1 625</b>	<b>6</b>	<b>974</b>	<b>325</b>	<b>116</b>
davon								
9	<b>Anstaltsgebäude</b> .....	<b>9</b>	<b>1</b>	<b>3</b>	-	<b>4</b>	<b>1</b>	-
10	darin Rauminhalt (1 000 m³) .....	147	16	48	-	79	4	-
11	<b>Büro- und Verwaltungsgebäude</b> .....	<b>30</b>	<b>3</b>	<b>10</b>	<b>1</b>	<b>8</b>	<b>7</b>	<b>1</b>
12	darin Rauminhalt (1 000 m³) .....	489	4	35	0	321	128	2
13	<b>Landwirtschaftliche Betriebsgebäude</b> .....	<b>11</b>	<b>1</b>	<b>1</b>	<b>1</b>	-	<b>2</b>	<b>6</b>
14	darin Rauminhalt (1 000 m³) .....	60	1	8	1	-	6	44
15	<b>Nichtlandwirtschaftliche Betriebsgebäude</b> .....	<b>131</b>	<b>10</b>	<b>75</b>	<b>2</b>	<b>10</b>	<b>11</b>	<b>23</b>
16	darin Rauminhalt (1 000 m³) .....	1 844	69	1 392	4	157	154	68
darunter								
17	Fabrik- und Werkstattgebäude .....	50	5	25	2	5	3	10
18	darin Rauminhalt (1 000 m³) .....	821	40	593	4	39	100	46
19	Handels- und Lagergebäude .....	59	3	38	-	2	7	9
20	darin Rauminhalt (1 000 m³) .....	852	25	742	-	15	52	17
21	Hotels und Gaststätten .....	15	1	6	-	3	1	4
22	darin Rauminhalt (1 000 m³) .....	126	0	15	-	103	2	5
23	<b>Sonstige Nichtwohngebäude</b> .....	<b>33</b>	<b>5</b>	<b>13</b>	<b>1</b>	<b>8</b>	<b>5</b>	<b>1</b>
24	darin Rauminhalt (1 000 m³) .....	611	15	143	1	418	33	2

<sup>1)</sup> Einschl. Wohnheime. - <sup>2)</sup> Ausgenommen die Gebäude "Ohne Heizung". - <sup>3)</sup> Einschl. Kohle/Koks und Solarenergie.